

Cynllun Rheoli Cyrchfan ac Adolygiad Partneriaeth

CYNGOR GWYNEDD

BLUE CHIP TOURISM & RJS ASSOCIATES – DRAFFT TERFYNOL 11 HYDREF
2019

Cynnwys

1 Cyflwyniad	3
1.1 Nodau'r Prosiect	3
1.2 Amcanion y Cynllun Rheoli Cyrchfan (DMP) Presennol	3
2 Y Cyd-destun Polisi	4
2.1 Polisi Cenedlaethol	4
2.2 Polisi/Strategaeth Rhanbarthol	5
2.3 Polisi/Strategaeth Lleol	5
2.4 Crynodeb o'r Dadansoddiad Polisi	5
3 Perfformiad a Gwybodaeth y Farchnad - Dadansoddiad o'r Tueddiad	7
3.1 Dangosyddion Perfformiad Cyrchfan	7
3.2 Llety	9
3.3 Dangosyddion Lefel Gwasanaeth	12
3.4 Ymchwil i'r Farchnad/Cyrchfan	12
4 Cynnydd Strategol yn erbyn y Cynllun Gweithredu DMP	13
5 Y Bartneriaeth Rheoli Cyrchfan	15
6 Cynllun Rheoli Cyrchfan - Y Dyfodol	16
7 Y Bartneriaeth Rheoli Cyrchfan - Dewisiadau yn y Dyfodol	17
7.1 Y Sefyllfa Gyfredol (gweler hefyd y Crynodeb yn Adran 5)	18
7.2 Rheoli Cyrchfan mewn Egwyddor	19
7.3 Penawdau Dewisiadau i'r Dyfodol	21
7.4 Y Bartneriaeth Rheoli Cyrchfan - Argymhelliad	28
7.5 Blaengynllun ac Amserlenni	29
Atodiad 1: Y Cyd-destun Polisi	31
Polisi/Strategaeth Genedlaethol	31
Polisi/Strategaeth Rhanbarthol	37
Polisi/Strategaeth Leol	40
Atodiad 2: Ymchwil i'r Gyrchfan	42
Atodiad 3: Cynnydd Strategol yn erbyn y Cynllun Gweithredu DMP	46
Trosolwg	46
Prosiectau Strategol	48
Cynllun Gweithredu 2019-2020	52
Atodiad 4. Holl Atyniadau yn Adrodd i Berfformiad Croeso Cymru 2014-2017	53
Atodiad 5 Rhestr o Aelodau Cyfredol y Bartneriaeth Rheoli Cyrchfan (Sefydliad)	55

1 Cyflwyniad

1.1 Nodau'r Prosiect

Mae pum diben penodol, ond cyd-berthynol, i'r adroddiad hwn, a gomisiynwyd fel estyniad i'r astudiaeth 'Elwa o Dwristiaeth'. Gellir eu disgrifio fel a ganlyn:

- i. Crynhoi'r cyd-destun strategol a pholisi lle mae'r Cyngor a'i bartneriaid yn gweithredu ar lefelau lleol, rhanbarthol a chenedlaethol – gan nodi eu cynnwys allweddol a mwyaf perthnasol
- ii. Crynhoi canfyddiadau allweddol adolygiad canol tymor y Cynllun Rheoli Cyrchfan 2013 - 2020 presennol a gwaith ymchwil arall diweddar
- iii. Darparu cynllun gweithredu ar gyfer y cyfnod sy'n weddill o'r Cynllun Rheoli Cyrchfan, gan ystyried datblygiadau diweddar mewn polisi ar lefel leol a chenedlaethol
- iv. Dadansoddi strwythur presennol y Bartneriaeth Rheoli Cyrchfan a'i haddasrwydd ar gyfer y trefniadau presennol ac i'r dyfodol
- v. Darparu opsiynau i esblygu'r strwythur hwnnw, gan gyfeirio'n benodol at yr adroddiad 'Elwa o Dwristiaeth' a'r datblygiadau ehangach.

1.2 Amcanion y Cynllun Rheoli Cyrchfan (DMP) Presennol

Mae Cynllun Rheoli Cyrchfan (DMP) Gwynedd 2013-2020 yn darparu'r fframwaith ar gyfer datblygu twristiaeth yn y sir, gan adlewyrchu blaenoriaethau rheoli cyrchfan Croeso Cymru. Mae'r DMP yn nodi'r prif asedau, marchnadoedd a chyfleoedd i Wynedd ac yn nodi'r blaenoriaethau strategol ar gyfer y cyfnod.

Ei nodau yw:

- Ymestyn y Tymor Twristiaeth
- Cynyddu Gwariant Ymwelwyr
- Gwella Ansawdd Profiad yr Ymwelwyr
- Gwella Rhyng-blethiad Twristiaeth gydag Agweddau Eraill o Fywyd
- Ymestyn yr Amgylchedd Naturiol, Adeiledig a Diwylliannol
- Adeiladu a Chynnal Seilwaith a Mwynderau Cyhoeddus o Ansawdd
- Darparu Swyddi o Ansawdd ar Hyd y Flwyddyn, sy'n Talu'n Dda, ynghyd â Datblygu Sgiliau.

Mae'r DMP yn nodi'r hyn a ganlyn fel materion allweddol i fynd i'r afael â hwy:

- Gwell cyfleusterau i ymwelwyr
- Gwell cyfleusterau cyhoeddus, e.e. uwch-strwythur i ymwelwyr megis llety gwyliau a gweithgareddau dynodedig i elfennau'r seilwaith gan gynnwys ffyrdd a manau cyhoeddus eraill
- Atyniadau o ansawdd i ymwelwyr
- Darpariaeth barcio
- Gwell gwasanaethau lleol
- Ymgysylltiad sy'n fwy cyfeillgar i dwristiaeth
- Gwell siopau a chyfleoedd i siopa.

2 Y Cyd-destun Polisi

Saif Cynllun Rheoli Cyrchfan (DMP) Gwynedd mewn fframwaith o bolisiau cenedlaethol, rhanbarthol a lleol. Datblygwyd rhai ohonynt ar ôl y DMP – e.e. Deddf Llesiant Cenedlaethau'r Dyfodol (2015) a'i strategaeth gyflwyno gysylltiedig, Ffyniant i Bawb (2017). Yn ogystal, mae Croeso Cymru'n datblygu strategaeth olynol i'r Bartneriaeth ar gyfer Twf (2013 - 2020). Mae'r themâu sy'n cael eu hystyried yn cynnwys: bodloni anghenion marchnad sy'n newid; denu ymwelwyr rhyngwladol; canolbwyntio ar antur, yr awyr agored a diwylliant; buddion cymdeithasol a diwylliannol Cymreig; gwaith partneriaeth; yr her ddigidol; ansawdd; teithio i Gymru ac yng Nghymru; a chynaliadwyedd. Mae ymarferiad ymgynghori wedi arwain at gyhoeddiad diweddar (10 Medi) 'map ffordd' drafft ar gyfer twristiaeth.

Mae Atodiad 1 yn darparu crynodeb manwl o bolisiau perthnasol a'u perthnasedd i'r economi ymwelwyr yng Ngwynedd; mae'r hyn sy'n dilyn yn ddisgrifiad cryno o bob dogfen.

2.1 Polisi Cenedlaethol

A. Deddf Llesiant Cenedlaethau'r Dyfodol 2015 – dyma Ddeddf drosfwaol a hirdymor. Mae'r Ddeddf yn nodi saith nod ar gyfer pob corff cyhoeddus yng Nghymru (gan gynnwys awdurdodau lleol a'r Gweinidogion) i'w hystyried wrth iddynt wneud a gweithredu eu penderfyniadau ac **mae'n gosod dyletswydd arnynt i wneud hynny**. Mae pedair prif thema yn y Ddeddf: Ffyniannus a Diogel; Iach ac Egniol; Uchelgais a Dysgu; ac Unedig a Chysylltiedig.

B. Ffyniant i Bawb – Y Strategaeth Genedlaethol i Gymru (2017) - prif ddogfen bolisi Llywodraeth Cymru. Mae'n cynnig amrediad o gamau gweithredu yn erbyn y pedair prif thema fydd yn cyflawni nodau'r Ddeddf Llesiant, ac mae i bob un amcanion cefnogol gwaelodol.

C. Ffyniant i Bawb – Cynllun Gweithredu Economaidd (2017) - dyma ddilyniant o'r strategaeth ac mae'n nodi sut mae Llywodraeth Cymru'n bwriadu cyflawni'r amcanion sydd wedi'u nodi yn y strategaeth. Mae'r ddogfen yn cynnig cefnogaeth gref i dwristiaeth, gan nodi ei fod yn un o'r pedwar sector sylfaenol ac mae'n rhoi blaenoriaeth i faterion megis anghydraddoldeb rhanbarthol.

D. Golau yn y Gwyll: Gweledigaeth ar gyfer Diwylliant yng Nghymru (2016) - mae'n nodi'r rhyng-gysylltiadau enfawr sydd rhwng diwylliant a thwristiaeth, pwysigrwydd digwyddiadau diwylliannol, treftadaeth y genedl, gweithio mewn partneriaeth ac arwyddocâd cynyddol bwyd a diod o Gymru. Mae'n cynnwys nifer o ymrwymadau, gan gynnwys y rhaglen o themâu blynyddol a sefydliad coridor diwylliannol yr A55.

E. Partneriaeth ar gyfer Twf 2013-2020, Adolygiad 2016 ac Ymgynghoriad 2019 - prif strategaeth Llywodraeth Cymru ar gyfer twristiaeth. Bu i'r ymgynghoriad yng nghanol 2019 arwain at gynhyrchu 'map ffordd' drafft, yn nodi uchelgais, nodau a dull diwygiedig. Mae tair elfen benodedig i'r cynnig ar gyfer Cymru: 'Tirweddau Naturiol Eithriadol, Diwylliant Creadigol ac Antur Epig', a rhoddir pwyslais hynod gryf ar ddiwylliant a hunaniaeth Gymraeg, yn enwedig yr iaith Gymraeg. Gweithredir ar hyn drwy nifer o ddulliau, gan gynnwys ailstrwythuro mewnol ond, ac o'r perthnasedd mwyaf i'r astudiaeth hon, 'adolygiad o gyflwyno ar lefel lleol' a 'dull newydd o gyflawni fel partneriaeth'.

2.2 Polisi/Strategaeth Rhanbarthol

F. Cais Twf Gogledd Cymru (2018) - fe'i datblygwyd gan Fwrdd Uchelgais Economaidd Gogledd Cymru (awdurdod cyfun a ddygwyd ynghyd gan y chwe Chyngor yng Ngogledd Cymru) ac mae'n canolbwyntio ar sectorau eraill gan gynnwys cynhyrchu ynni a gweithgynhyrchu uwch, ond mae ymrwymiad ynddo i dwristiaeth hefyd.

G. Polisi Cynllun Datblygu Lleol Parc Cenedlaethol Eryri 2016-2031 (diweddariad 2019) - fel Parc Cenedlaethol, mae gofyn i Eryri gael cynllun datblygu yn ei le, yn ogystal â dogfen y Cyngor ei hun. Mae'r Parc o fewn awdurdodau Gwynedd a Chonwy ac yn diffinio datblygiadau a ganiateir a'r blaenoriaethau rheoli.

H. Cynllun Datblygu Lleol ar y Cyd Gwynedd ac Ynys Môn 2011-2026 (CDLI ar y Cyd) (31 Gorffennaf 2017) - mae'r cynllun datblygu ar y cyd ar gyfer y ddau awdurdod lleol yn adnabod rôl allweddol yr economi ymwelwyr ac yn nodi dull cadarnhaol a rhagweithiol i'w ddatblygiad a'i reolaeth.

I. Cynllun Rheoli STB Cestyll CADW 2018-2028 – mae dau o'r pedwar castell sydd yn 'Safle Treftadaeth y Byd Cestyll a Muriau Trefi y Brenin Edward yng Ngwynedd' yn sir Gwynedd – h.y. Caernarfon a Harlech. Rhoddir ffocws ar annog pobl i ymweld, defnyddio ac ymgysylltu â'r cestyll, yn hytrach nag ar yr adeiladau eu hunain yn unig.

2.3 Polisi/Strategaeth Lleol

J. Cynllun Cyngor Gwynedd 2018 - 2023 - mae'n rhestru saith nod llesiant (yn amlwg, maent yn canolbwyntio ar drigolion yn hytrach nag ar ymwelwyr) a saith blaenoriaeth gwella mewn cyflwyniad corfforaethol, wedi'i ddilyn gan gynlluniau gwasanaeth unigol ar gyfer adrannau'r Cyngor.

K. Cynllun Rheoli Cyrchfan Gwynedd 2013 - 2020 (Mai 2013) - gellir dod o hyd i fanylion ynghylch y Cynllun Rheoli Cyrchfan (DMP) yn y cyflwyniad (Adran 1.2) ac yn adolygiad y Cynllun Gweithredu a'r Blaengynllun (adrannau 4 a 6 yn ôl eu trefn)

L. Dogfennau Enwebiad Treftadaeth y Byd y Tirwedd Llechi (2018) - mae'n nodi'r rhesymau am arysgrifio a'r deilliannau a ragwelir. Mae Treftadaeth y Byd yn cael ei ystyried yn yrrwr economaidd pwysig gyda thwristiaeth yn ganolog iddo. Ystyrir y dirwedd ddiwylliannol fel gwrthbwynt/ychwanegiad pwysig i amgylchedd naturiol y Parc Cenedlaethol.

L. Cynllun Rheoli Ardal o Harddwch Naturiol Eithriadol Llŷn (AHNE) 2015-2020 - mae'n nodi rhai pryderon ynghylch twristiaeth ond hefyd mae'n cydnabod ei bwysigrwydd hanfodol i economi a llesiant cyffredinol yr ardal. Mae'r cynllun rheoli yn annog twristiaeth fydd yn cynnal ac yn cefnogi'r iaith a'r diwylliant lleol, ymestyn y tymor, datblygu gwell dealltwriaeth o (ac/neu yn cyd-fynd â) rhinweddau arbennig yr AHNE a chynnal gwasanaethau lleol.

2.4 Crynodeb o'r Dadansoddiad Polisi

Gellir adnabod nifer o themâu sy'n trawstorri o'r adolygiad strategol hwn, yn benodol ar lefel genedlaethol. Mae'r rhain yn cael eu crynhoi yn y tabl a ganlyn, ynghyd â pholisïau cymharus yng Nghynllun Rheoli Cyrchfan Gwynedd.

Thema Strategol	Polisi Cymharus yn DMP Gwynedd
Ffyniant	Ymestyn y tymor twristiaeth Cynyddu gwariant ymwelwyr Gwella ansawdd profiad yr ymwelwyr Adeiladu a chynnal seilwaith a mwynderau cyhoeddus o ansawdd Darparu swyddi o ansawdd ar hyd y flwyddyn, sy'n talu'n dda, ynghyd â datblygu sgiliau
Gwydn / cynaliadwy	Ymestyn yr amgylchedd naturiol, adeiledig a diwylliannol
Iach	n/a
Cyfartal	n/a
Cymunedau Cydlynus	Gwella rhyng-blethiad twristiaeth gydag agweddau eraill o fywyd Adeiladu a chynnal seilwaith a mwynderau cyhoeddus o ansawdd
Diwylliant bywiog	Ymestyn yr amgylchedd naturiol, adeiledig a diwylliannol
Dysgu a sgiliau	Darparu swyddi o ansawdd ar hyd y flwyddyn, sy'n talu'n dda, ynghyd â datblygu sgiliau

Mae'r DMP yn adlewyrchu themâu strategol lefel uchel – mae'r eithriadau yn ymwneud â chysylltiadau penodol at raglenni iechyd a chydraddoldeb.

Ar lefel eang, mae'r cyd-destun strategol yn hynod gadarnhaol ar gyfer y sector twristiaeth ac, yn fwy penodol, i Wynedd. Mae'n dangos yr hyn a ganlyn:

- Mae polisiau clir a chyson sy'n cefnogi twf twristiaeth ar lefelau cenedlaethol, rhanbarthol a lleol.
- Mae polisiau twristiaeth ar lefel genedlaethol yn ymwneud â marchnata, pobl a sgiliau, cyfleusterau, cyflwyno digwyddiadau mawr, ansawdd cynnyrch, cynhyrchedd a phartneriaeth. Mae'r themâu hyn oll yn cael eu cydnabod yn nodau'r DMP.
- Er bod rhai polisiau yn y Parc Cenedlaethol ac AHNE Llŷn, yn ddealladwy, yn fwy cytbwys (o ran hyrwyddo a chadw'r rhinweddau amgylcheddol arbennig, a datblygu ansawdd y cynnyrch presennol yn hytrach na chynnyrch newydd), mae cydnabyddiaeth gyffredinol a chefnogaeth at ymweld a mwynhau'r amgylchedd naturiol.
- Mae'r economi ymwelwyr mewn lle da i gefnogi blaenoriaethau strategol ehangach (e.e. ffyniant, sgiliau a diwylliant) ar bob lefel ac mae hyn wedi'i gynnwys ac wedi'i gydnabod mewn dogfennau megis 'Ffyniant i Bawb' a Chais Twf Gogledd Cymru.
- Mae cefnogaeth gref i weithio mewn partneriaeth ymysg partneriaid allweddol megis CADW, awdurdodau lleol cymdogol ac Awdurdod y Parc Cenedlaethol.
- Mae 'cynnig' Gwynedd a'r cyfeiriad strategol wedi'i alinio â Phartneriaeth ar gyfer Twf - strategaeth genedlaethol Croeso Cymru (e.e. Twristiaeth Antur, Digwyddiadau); mae mewn lle da i gyfrannu at yr ymgynghoriad cyfredol ar y strategaeth genedlaethol newydd ac uchafu'r blaenoriaethau sydd ar ddod.
- Mae Gwynedd yn cael ei chydabod fel cryfder mawr i'r sir yn ei chyfanrwydd: mae Eryri yn brif atyniad yng Nghymru, mae nifer uchel y siaradwyr Cymraeg yn yr ardal leol yn cyfrannu at y 'naws am le' a'r diwylliant a'r hunaniaeth nodedig, sy'n flaenoriaethau allweddol i Groeso Cymru.
- Mae'r adolygiad sydd wedi'i addo o ran cyflwyniad y bartneriaeth a'r cyflwyniad lleol gan Croeso Cymru yn gwneud y ddogfen hon yn hynod amserol a pherthnasol.

- Mae mentrau strategol sy'n cael eu harwain gan gynnyrch, megis enwebiad STB Llechi Cymru a'r buddsoddiad Denu Twristiaeth yng Nghaernarfon yn ymestyn yr apêl a'r profiad yn sylweddol.

Wedi dweud hynny, mae esblygiad wedi bod yn y fframwaith polisi cenedlaethol ac fe allai'r DMP elwa o adolygu ei nodau a'i amcanion (gweler adran 6 isod).

3 Perfformiad a Gwybodaeth y Farchnad – Dadansoddiad o'r Tueddiadau

Mae'r adran hon yn cynnwys dadansoddiad llawn o berfformiad cyrchfan, gwasanaeth a'r sector ers cyhoeddi'r DMP yn 2013. Mae'r penawdau (data 2018 ac eithrio lle mae hynny wedi'i nodi) fel a ganlyn:

- 11% o gynnydd yn nifer yr ymwelwyr i 7.37 miliwn
- Yn ogystal, mae nosweithiau a dyddiau twristiaid wedi cynyddu 11%
- 23% o gynnydd mewn gwerth Economaidd i £1.12 Biliwn
- 15,500 o swyddi'n cael eu cefnogi gan wariant twristiaeth
- 14% o dwf yn nifer y busnesau llety i 3,194 (2011-2019)
- 6% o gynnydd mewn gofod gwelyau i 132,611 (2011-2019)
- 47% o gynnydd mewn ymwelwyr yng Nghanolfan Ymwelwyr Copa'r Wyddfa (2014-2017)
- 102 o ddigwyddiadau'n cael eu cefnogi gan Gyngor Gwynedd, yn ychwanegu £34 miliwn at yr economi leol (2014-2018)
- 3.1 miliwn o ddefnyddwyr wedi edrych ar wefan swyddogol Eryri Mynyddoedd a Môr yn ystod 4.1 miliwn o sesiynau (2015-2019)
- Twf cyfartalog o 580% mewn sianelau cyfryngau cymdeithasol swyddogol

3.1 Dangosyddion Perfformiad Cyrchfan

Mae Gwynedd yn derbyn amcangyfrif blynyddol o'i berfformiad cyffredinol fel cyrchfan gan ddefnyddio model effaith economaidd twristiaeth STEAM. Y flwyddyn fwyaf diweddar y mae gwybodaeth amdani ar gael yw 2018, ac mae'r cynnydd a fesurwyd ers cyhoeddi'r DMP yn nodi canlyniadau trawiadol:

Dangosyddion Cyrchfan - Graddfa a Gwerth			
	2013	2018	% Cynnydd
Dangosyddion Graddfa a Gwerth			
Ymwelwyr (m)	6.63	7.37	11%
Nosweithiau Twristiaid (m)	16.84	18.73	11%
Dyddiau Twristiaid (m)	20.21	22.53	11%
Gwerth Economaidd (£m)	907	1,118	23%

Ar draws y pennawd dangosyddion graddfa a gwerth, cofnodwyd twf o 11% yn erbyn yr holl ddangosyddion graddfa. Tyfodd 'Gwerth Economaidd' 23%. Gan dybio fod chwyddiant/RPI wedi cael ei gynnwys (ond efallai nad ydyw), mae hyn yn galonogol gan ei fod yn awgrymu bod Gwynedd yn denu ymwelwyr sy'n gwario mwy, gan gynyddu effaith pob ymwelydd i'r ardal. Yn ogystal, gallai'r

cynnydd mewn gwariant fod yn gysylltiedig â'r **cynnydd mewn boddhad cwsmer** oedd yn dangos twf o 8% o 76% i 82%¹.

1 Cafodd yr holl ddata yn Adran 3.1 ei ddarparu gan Gyngor Gwynedd, oni nodir yn wahanol

Yn 2018, amcangyfrifodd STEAM hefyd bod **15,500 o swyddi'n cael eu cefnogi gan wariant twristiaeth** (yr ail grynodiad uchaf o swyddi o'r fath yng Nghymru a Lloegr yn ôl y boblogaeth breswyl – 15%). Gwynedd sydd â'r **ganran uchaf o fusnesau twristiaeth** yng Nghymru, gyda 3,194 o ddarparwyr llety'n darparu 132,611 o ofod gwelyau i dwristiaeth.

Mae'r prif **atyniadau twristiaeth** yng Ngwynedd sy'n darparu data i'r arolwg cenedlaethol o ymweliadau i atyniadau i dwristiaid yng Nghymru² yn dangos cynnydd tebyg, er bod yno rai eithriadau y gellir eu priodoli i fuddsoddiadau mawr. Dylid nodi bod atyniadau amlwg wedi'u gadael allan o'r tabl hwn, gan gynnwys atyniadau newydd megis Zip World (a ddenodd gyfanswm o 400,000 o ymwelwyr dros dri safle yn 2017), Rheilffordd Eryri (79,000) a Llyn Padarn (136,000). Nid yw atyniadau mawr megis Llechwedd a Phortmeirion yn cymryd rhan yn yr arolwg. Gweler rhestr lawn o ymweliadau ag atyniadau ers 2014 yn Atodiad 4.

Gwynedd: Ymweliadau ag Atyniadau					
Atyniad	2014	2015	2016	2017	Cynnydd 2014-17
Castell Caernarfon	175,216	195,352	195,151	204,675	17%
Castell Cricieth	43,528	45,715	47,935	42,863	-2%
Coed y Brenin	131,171	143,233	162,021	147,489	12%
Canolfan Ymwelwyr Mynydd Gwefru	125,000	132,000	-	250,000	100%
Castell Harlech	75,512	89,038	98,877	116,216	54%
Castell Penrhyn (Yr Ymddiriedolaeth Genedlaethol)	93,587	111,948	115,561	110,820	18%
Amgueddfa Lechi Cymru	154,608	140,828	122,007	145,969	-6%
Plas yn Rhiw (Yr Ymddiriedolaeth Genedlaethol)	16,252	17,296	17,285	8,637	-47%
Porth y Swnt (Yr Ymddiriedolaeth Genedlaethol)	15,136	13,767	12,893	14,591	-4%
Rheilffordd yr Wyddfa	131,144	132,252	117,077	130,266	-1%
Hafod Eryri - Canolfan Ymwelwyr Copa'r Wyddfa	445,890	449,657	465,000	654,077	47%

Mae dau atyniad yng Ngwynedd i'w gweld yn y rhestr 'Deg Uchaf' yng Nghymru: Castell Caernarfon yw'r 8fed atyniad mwyaf poblogaidd lle codir ffi, ac mae Hafod Eryri (Canolfan Ymwelwyr Copa'r Wyddfa), bellach yn yr 2il safle yn y rhestr o atyniadau rhad ac am ddim. Rhwng 2016 a 2017, bu i'r atyniadau hynny yng Ngwynedd a adroddodd ar gyfer y ddwy flynedd (15) dyfu o ran niferoedd ymwelwyr 17%; y ffigwr cenedlaethol oedd 7.1% (143 o atyniadau).

3.2 Llety

Twf Llety

Mae'r cyflenwad o lety yn ddangosydd gwych o ran iechyd a pherfformiad cyrchfan. Er nad yw'r cyflenwad o reidrwydd yn sicrhau galw, gellir disgwyl yn rhesymol bod yr holl fusnesau llety sydd

wedi'u nodi (mewn proses ymchwil ddiweddar a gynhaliwyd gan y Cyngor) yn gweithredu. Dengys y tablau isod dwf yn nifer y busnesau sy'n darparu llety Hunanarlwyo a darpariaeth i Garafanau/Gwersylla rhwng 2011 a 2019, gyda gostyngiad mewn llety wedi'i wasanaethu, yn unol â thueddiadau defnyddwyr a thueddiadau cenedlaethol. I'r gwrthwyneb, mae nifer y gofod gwelyau mewn llety hunanarlwyo wedi gostwng, ac mae hyn yn awgrymu bod mwy o unedau llai, unigol bellach ar y farchnad. Bu i nifer y llety wedi'i wasanaethu gynyddu yn Arfon, ond bu i'r niferoedd ostwng yn Nwyfor a Meirionnydd. Bu i'r gofod gwelyau mewn llety wedi'i wasanaethu ostwng ar raddfa uwch na nifer y busnesau, ac eto mae hyn yn dangos mai'r gwestai mwy a'r tai gwesteion sydd wedi rhoi'r gorau i fasnachu ac/neu wedi trosi i fusnesau hunanarlwyo. Eto, mae hyn yn adlewyrchu'r darlun cenedlaethol. Adlewyrchir hyn yn y cyfansymiau, gyda chynnydd llawer mwy (dros ddwywaith gymaint) yn nifer y busnesau yn erbyn cyfanswm y gofod gwelyau.

Y Cyflenwad Llety yng Ngwynedd 2011-2019						
Math y llety	Nifer y sefydliadau/busnesau			Gofod gwelyau		
	2011	2019	% newid	2011	2019	% newid
Hunanarlwyo	2,023	2,413	19.30%	15,844	14,727	-7.00%
Carafanio a Gwersylla	340	361	6.20%	97,791	108,266	10.70%
Llety wedi'i wasanaethu	400	345	-13.80%	7,927	6,413	-19.10%
Arall	44	75	70.50%	3,711	3,205	-13.60%
Cyfanswm	2,807	3,194	14%	125,273	132,611	6%
AirBnB ³	n/a	1,897	n/a			

Gradd y Llety

Er y bu twf trawiadol yn y cyflenwad o lety, gwelwyd gostyngiad yn nifer y busnesau o'r fath sy'n cael eu graddio am ansawdd gan gynlluniau Croeso Cymru yn y sir. Mae i hyn oblygiadau wrth fynd ati i farchnata'r gyrchfan, gan fod graddio yn cael ei ystyried yn rhagofyniad cyn bod modd eu cynnwys ar wefannau swyddogol ac ati. Mae nifer y Gwobrau Aur wedi gostwng yn unol â'r gostyngiad cyffredinol ond, i'r gwrthwyneb, mae nifer y busnesau sy'n cymryd rhan yn y cynllun Croeso i Gerddwyr a Beicwyr ('Walkers & Cyclists Welcome') wedi dyblu, ac mae hyn yn adlewyrchu dull o ddewis llety sy'n ymwneud yn fwy â'r 'cynnyrch a'r profiad'. Dengys y tabl isod y newid dros y cyfnod pum mlynedd, wedi'i rannu yn ôl math y llety.

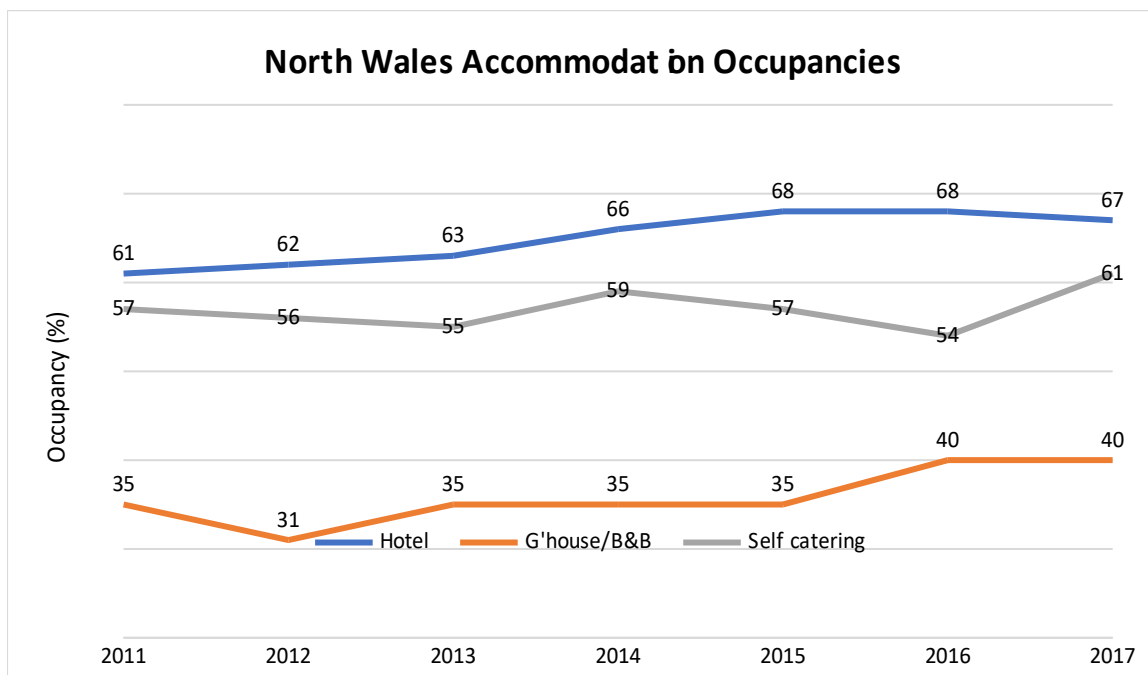
Math y Llety	2014	2019	Newid
Llety Gweithgaredd	3	3	0%
Gwely a Brecwast	55	23	-58%
Gwesty ar Gyllideb	5	5	0%
Byncws	5	3	-40%
Campws	1	2	100%
Gwesty Tŷ Gwledig	5	4	-20%
Ffermdy	22	7	-68%

3 Mae'r data AirBnB yn seiliedig ar ddadansoddiad gan AirDNA. Mae'n darparu ffigur ar gyfer cyfanswm nifer y lletydd a'r eiddo sy'n cynnig ystafell breifat ym mis Awst 2018 (DS: y ffigur ar gyfer mis Ionawr 2018 yw 1146). Nid oes data cymharus ar gael ar gyfer 2011 ond bydd y cyflenwad cyffredinol wedi tyfu'n sylweddol yn ystod y cyfnod hwn. Nid oes data ar gael ynghylch y graddau y mae rhestrau AirBnB yn gorgyffwrdd â'r ddarpariaeth llety wedi'i wasanaethu a llety hunanarlwyo hysbys.

Math y Llety	2014	2019	Newid
Safle Glampio	0	5	N/A
Llety i Grŵp	3	4	33%
Tŷ Llety	66	41	-38%
Parciau Gwyliau/Parciau Teithiol a Meysydd Gwersylla	66	57	-14%
Hosteli	9	11	22%
Gwesty	13	13	0%
Bwyty gydag Ystafelloedd	4	4	0%
Hunanarlwyo	122	153	25%
Cyfanswm	3794 ⁴	335	-12%
Croeso i Gerddwyr a Beicwyr	75	150	100%
Gwobrau Aur	32	28	-13%

Cyfradd Llenwi Llety

Yn ystod y cyfnod hwn, mae'r gyfradd llenwi yng Ngogledd Cymru (sy'n cynnwys Gwynedd) wedi cynyddu'n ymylol.



4 Mae'r cyfansymiau'n wahanol i'r rhai a ddarparwyd (492 ar gyfer 2014 a 349 ar gyfer 2019) - gostyngiad o 29%

3.3 Dangosyddion Lefel Gwasanaeth

I ategu'r dangosyddion cyrchfan lefel uchel hyn, mae rhai sy'n ymwneud yn uniongyrchol â gweithgareddau gwasanaeth twristiaeth y Cyngor, yn enwedig o ran ei weithgarwch marchnata a darparu gwybodaeth.

Dangosyddion Lefel Gwasanaeth			
Cyfyngau Cymdeithasol	2013	2019	Cynnydd
Facebook (dilynwyr)	5,316	39,606	745%
Twitter (dilynwyr)	5,244	21,700	414%

Gellir priodoli'r cynnydd esbonyddol mewn dilynwyr ar y cyfyngau cymdeithasol, i raddau, at y twf cyffredinol yn y defnydd a wneir o'r sianelau hyn, ond mae hefyd yn brawf o ansawdd gweithgarwch marchnata'r Cyngor dan frand Eryri Mynyddoedd a Môr. Yn ogystal, mae'r wefan wedi gweld traffig sylweddol. Yn y pedair blynedd o fis Gorffennaf 2015 hyd fis Gorffennaf 2019, gwelodd **3.1 miliwn o ddefnyddwyr yn ystod 4.1 miliwn o sesiynau, sydd wedi arwain at 8.9 miliwn o dudalennau'n cael eu darllen**. Mae'r dangosyddion eraill sy'n ymwneud â gweithgareddau'n cynnwys:

- tudalennau'n cael eu gwyllo 585,257 o weithiau ar YouTube (Gorffennaf 2009 – Gorffennaf 2019).
- Cynulleidfa o 40 miliwn wedi'i chyrraedd yn sgil ymgyrchoedd cyhoedduswydd ers 2013.
- 1 miliwn darnau o ddeunydd wedi'i argraffu gyda brand Eryri Mynyddoedd a Môr arno wedi'u cynhyrchu a'u dosbarthu rhwng 2013 a 2018.
- 102 o ddigwyddiadau'n cael eu cefnogi rhwng 2014 a 2018, gan ychwanegu £34 miliwn at yr economi leol.
- Oddeutu £84 miliwn o brosiectau sy'n ymwneud â thwristiaeth a seilwaith wedi'i ariannu gan gyllid Ewropeaidd wedi'u cyflwyno yn y Sir ers 2013, gan gynnwys Pontio – Canolfan Gelfyddydau ac Arloesi Prifysgol Bangor, Llwybr Arfordir Cymru, gwelliannau arfordirol Moroedd Glas, Canolfan Rhagoriaeth Arfordirol Aberdaron a Gwelliannau i ganol trefi Caernarfon, Blaenau Ffestiniog a Bangor.

3.4 Ymchwil i'r Farchnad/Cyrchfan

Gweler crynodeb o ddau ddarn o waith ymchwil diweddar (2016 ac heb ei ddyddio) yn Atodiad 2. Mae'r casgliadau o'r rhain yn cynnwys:

- Mae gan Eryri gynnig aml-ddimensiynol – natur yw'r cryfaf, ond mae ei arfordir golygfaol, campau antur a'i hanes yn hollbwysig hefyd.
- Pobl sy'n hoffi fforio yw'r grwpiau allweddol yn y farchnad. Mae'r marchnadoedd yn dod o Loegr yn bennaf (Gogledd Orllewin a Chanolbarth Gorllewin Lloegr), ac mae cyplau yn grŵp pwysig hefyd.
- Mae Eryri yn gyrcfan gref yng Nghymru ond nid yw mor boblogaidd â rhai o'i chystadleuwyr Saesneg ac Albanaidd (o bosib yn sgil agosrwydd y farchnad).
- O gymharu â Chymru gyfan, mae'r farchnad i Wynedd yn iau, yn fwy tebygol o fod yn wrywaidd ac yn llawer mwy tebygol o hanu o Loegr.

- Mae teuluoedd sydd â naill ai blant hŷn neu 'ddim plant' (h.y. grwpiau teulu hŷn) yn dominyddu.
- Mae cyfraddau boddhad a chyfraddau ailymweld yn uchel iawn (yr uchaf yng Nghymru).

4 Cynnydd Strategol yn erbyn y Cynllun Gweithredu DMP

Yn 2013, cynhyrnodd Cyngor Gwynedd gynllun pedair blynedd o weithrediadau'r DMP. Bu i hyn dynnu sylw at oddeutu 190 o brosiectau. Cafodd rhain eu rhannu'n bedair ardal thematig gwahanol (Y Dirwedd a'r Amgylchedd, Profiad Ymwelwyr, Ardaloedd Cyhoeddus a Marchnata), ac yn ôl ardal (Arfon, Dwyfor, Meirionnydd a'r Sir yn ei chyfanrwydd). Gweler dadansoddiad manwl yn Atodiad 3. Adolygodd Cyngor Gwynedd y cynnydd yn ystod blwyddyn ariannol 2017/18. Y pwyntiau allweddol o'r adolygiad hwn oedd:

- O gyfanswm y prosiectau, roedd 185 yn barhaus neu wedi'u cwblhau
- Roedd oddeutu £111m wedi'i fuddsoddi drwy'r prosiectau hyn yn ystod cyfnod pedair blynedd y cynllun. Mae hyn yn rhannu fel a ganlyn:
 - £36m yn Arfon drwy 47 cynllun
 - £32m yn Nwyfor drwy 39 cynllun
 - £37m ym Meirionnydd drwy 52 cynllun
 - £6m ar brosiectau ledled y Sir a phrosiectau canolog.

Er bod y buddsoddiad hwn wedi'i ledaenu ar draws y sir, mae dull wedi'i dargedu yng Nghaernarfon a Harlech wedi talu ar ei ganfed. Yn y Parc Cenedlaethol, gwelwyd prosiectau adnewyddu ar lwybrau troed a datblygiad Yr Ysgwrn, man geni Hedd Wyn, a enillodd Wobr Treftadaeth Ewropeaidd/Europa Nostra yn 2019.

Mae Cyngor Gwynedd, ar y cyd â'i bartneriaid, wedi llwyddo i ddiogelu cyllid o Gronfa Ymgysylltu Twristiaeth Rhanbarthol Croeso Cymru (RTEF). Ers 2015, mae'r prosiectau hyn wedi cynhyrchu dros £1.1m o fuddsoddiad mewn prosiectau ac amcangyfrifir eu bod wedi creu £23.9m o wariant ychwanegol yng Ngogledd Orllewin Cymru. Ymhlith y prosiectau mae hyrwyddo 'Blynyddoedd Thema' Cymru, Ffordd y Gogledd a Ffordd yr Arfordir.

Yn ogystal, mae'r Sir wedi diogelu £523k o gyllid TAIS Croeso Cymru (gwelliannau yn cynnwys cyfleusterau arfordirol a llwybrau beicio) o 2017-2019 ac mae wedi derbyn bron i £2 filiwn o gyllid y Cynllun Cymorth Buddsoddi mewn Twristiaeth (TISS), gan gyfrannu at 29 buddsoddiad cyfalaf ledled Gwynedd.

Blwyddyn	Nifer y Prosiectau	Y Grant a Gynigwyd
2013-14	11	£581,566
2014-15	7	£346,512
2015-16	5	£378,650
2016-17	4	£278,500
2017-18	2	£350,000
Cyfanswm	29	£1,935,228

O'r 190 prosiect yng nghynllun gweithredu'r DMP, byddai modd categorioeddio oddeutu ugain fel prosiectau strategol – h.y. prosiectau fydd yn gweithredu fel catalydd neu'n cael effaith fawr ar y gyrchfan. Mae'r rhain yn cynnwys Llwybr Arfordir Cymru, Cestyll Caernarfon a Harlech, Academi Hwyllo Pwllheli a Chanolfan Rhagoriaeth Aberdaron (gweler Atodiad 3 am y rhestr lawn). Mae effaith bosib y prosiectau hyn wedi cael eu sgorio yn erbyn chwech allan o saith amcan strategol y DMP (gweler adran 1 uchod).

Y casgliadau allweddol o'r adolygiad hwn o gynllun gweithredu'r DMP yw:

- Mae buddsoddiad mawr wedi'i gyflawni yn economi ymwelwyr Gwynedd ers 2013, ac mae posibilrwydd y bydd nifer o brosiectau strategol yn cyflawni effeithiau sylweddol.
- Yn erbyn amcanion y DMP, fe wnaeth prosiectau strategol sgorio orau o ran y profiad i ymwelwyr ac ymestyn y tymor; ac yn fwy cymedrol yn erbyn cynyddu gwariant a gwella'r amgylchedd.
- Nid ydynt wedi sgorio cystal o ran sgiliau a swyddi, ac integreiddio â'r gymuned. Yn rhannol, roedd hyn oherwydd y byddai cyflawni yn erbyn yr amcanion hyn yn sgil-gynnyrch y prosiectau strategol yn hytrach na'u prif nod, ac yn rhannol gan fod y prosiectau oedd yn cyflawni'r amcanion hyn, yn gyffredinol, yn bur lleol neu'n fychan ac felly nid oeddynt yn cael eu categorioeddio fel strategol.

Dim ond ciplun mewn cyfnod o amser mae'r dadansoddiad hwn yn ei gynnig, mae'r gyrchfan yn parhau i symud ymlaen gydag Enwebiad Treftadaeth y Byd Llechi Cymru a gwaith adfywio pellach ym Mangor, Caernarfon a Harlech, ynghyd â gweithgarwch marchnata mawr i gefnogi Gogledd Cymru a Ffyrdd Arfordirol Cymru.

5 Y Bartneriaeth Rheoli Cyrchfan

Mae y Cenhedloedd Unedig ar Dwristiaeth y Byd (UNWTO) yn diffinio Rheoli Cyrchfan fel a ganlyn:

Mae rheoli cyrchfan yn cynnwys cydlynu'r gwaith o reoli'r holl elfennau sy'n llunio cyrchfan i dwristiaid. Mae rheoli cyrchfan yn gofyn am ddull strategol i gysylltu'r elfennau hyn sydd, ar brydiau, yn gwbl ar wahân er mwyn rheoli'r gyrchfan yn well. Gall rheolaeth unedig gynorthwyo i osgoi swyddogaethau sy'n gorgyffwrdd a dyblygu ymdrechion o ran hyrwyddo, gwasanaethau i ymwelwyr, hyfforddiant, cefnogaeth i fusnes ac adnabod unrhyw fylchau mewn rheolaeth sydd ddim yn cael sylw.

Mae rheoli cyrchfan yn gofyn am gydweithio rhwng nifer o sefydliadau a budd-ddeiliaid sy'n gweithio tuag at nod gyffredin sef, yn y pen draw, sicrwydd ynghylch pa mor gystadleuol a chynaliadwy yw'r gyrchfan i dwristiaid. Dylai'r Sefydliad Rheoli Cyrchfan (SRhC) ymgymryd â swyddogaeth i arwain a chydlynu gweithgareddau dan strategaeth gydlynus wrth anelu at y nod gyffredin hon.⁵

Yn ei hanfod, mae'n gofyn am ddull integredig sy'n dod â'r budd-ddeiliaid niferus ynghyd i ddarparu'r profiad i ymwelwyr er mwyn ystyried sut i gael y gorau o'r profiad hwnnw. Gallai hyn gynnwys y sector twristiaeth ond hefyd nifer o wasanaethau cyhoeddus, megis priffyrdd a rheoli amgylcheddol, rheoli cefn gwlad, adfywio, addysg a sgiliau, ac ati.

Darperir mwy o fanylion ar weithgareddau'r Sefydliadau Rheoli Cyrchfan (SRhC) yn adran 7.2.

Partneriaeth Rheoli Cyrchfan Gwynedd (DMPS neu 'Y Bartneriaeth') yw'r corff sydd wedi'i sefydlu i gymryd trosolwg o gyflwyniad y Cynllun Rheoli Cyrchfan i Wunedd. Mae:

- yn cael ei hwyluso gan Gyngor Gwynedd ond yn cael ei gadeirio gan y sector preifat.
- ganddo gylch gorchwyl cytunedig yn seiliedig ar gyflawni blaenoriaethau'r Cynllun Rheoli Cyrchfan.
- wedi penodi Cadeirydd ac Is-gadeirydd.
- nid oes ganddo unrhyw statws cyfreithiol, ysgrifenyddiaeth (ac eithrio tîm y Cyngor) na chyllideb ei hun; y Cyngor sy'n cynnig cefnogaeth reolaethol a gweinyddol ac yn bodloni'r holl gostau cysylltiedig.
- ganddo brif swyddogaeth i ddarparu arweiniad i lywio gweithgarwch Cyngor Gwynedd. Mae'r Cyngor yn ymgynghori'n rheolaidd ag ef i sicrhau bod rhaglenni'n bodloni anghenion y diwydiant.
- yn cefnogi ac yn datblygu gweithgareddau a phrosiectau newydd; gan gynnwys prosiectau a ariannwyd yn allanol.
- yn eistedd o fewn strwythurau strategol ehangach Gwynedd a Chroeso Cymru.
- yn cyfarfod 3-4 gwaith y flwyddyn.

Mae 32 aelod y Bartneriaeth yn cael eu dewis i gynrychioli nid y cyrff statudol yn unig, ond hefyd oddeutu 25 o sefydliadau (yn seiliedig ar naill ai ddaearyddiaeth neu'r sector), sy'n llunio cynnyrch amrywiol yr ardal. Mae'r sefydliadau hyn yn canolbwyntio'n bennaf ar ardal (yn hytrach na sector) (gweler atodiadau 4 a 6 am y manylion).

5 UNWTO Website <http://marketintelligence.unwto.org/content/destination-management>

6 Cynllun Rheoli Cyrchfan - Y Dyfodol

Mae'r DMP cyfredol wedi llwyddo i gyflawni amrediad a nifer enfawr o brosiectau (gweler adran 4). Fodd bynnag, mae'r fframwaith polisi cenedlaethol yn esblygu. Mae Deddf Llesiant Cenedlaethau'r Dyfodol yn darparu arwydd clir o'r cyfeiriad strategol lefel uchel. Bydd y blaenoriaethau a'r ffocws ar gyfer twristiaeth yn dechrau dod i'r amlwg wrth i'r Strategaeth Twristiaeth newydd i Gymru ddatblygu i fynd i'r afael â materion cenedlaethol. Yn barod, mae'n amlwg y bydd datblygu ymarferion rheoli cyrchfan integredig ar lefel lleol yn ganolog i'r strategaeth newydd, gydag angen i ail-bwysleisio ac ailfywiogi'r partneriaethau cyfrifol. Mae Gwynedd ei hun yn wynebu heriau sylweddol, e.e. o ordwristiaeth (mewn rhai mannau ac ar rai adegau o'r flwyddyn yn arbennig), AirBnB a pherchnogaeth ail gartrefi, cyllid ar gyfer gwasanaethau sy'n ymwneud â thwristiaeth a phwysau ar wasanaethau Cyngor gan gynnwys glanhau a chasglu gwastraff.⁴

Er bod y DMP yn dal yn addas i'r diben, mae angen iddo adlewyrchu'r fframwaith a'r cyd-destun esblygol hwn wrth symud ymlaen. Bydd yr amcanion ar gyfer Gwynedd yn parhau i fod fwy neu lai yr un fath â DMP 2013 ond mae'n bosib y bydd angen canolbwyntio mwy ar elfennau penodol. Dylai'r prif yrrwr ar gyfer ymyrraeth mewn twristiaeth yng Ngwynedd fod fel a ganlyn: **ffyniant economaidd a chreu cyflogaeth**. Bydd Cynaliadwyedd - amgylcheddol a chymdeithasol - a naws am le a diwylliant Cymreig yn themâu tanategol cryf fydd yn gyrru ac yn dylanwadu ar fuddsoddiad yn y gyrchfan. Mae'r cyd-destun strategol yn newid ar lefelau cenedlaethol a bydd angen i'r blaenoriaethau lleol adlewyrchu hyn. Mae'r blaenoriaethau newydd yn cynnwys:

- Mwy o ffocws ar yr iaith Gymraeg a'r diwylliant Cymreig a'r 'naws am le' unigryw
- Rheoli twristiaeth er budd cymunedau lleol-gyrru cadwyni cyflenwi lleol
- Hyrwyddo Cymru i'r Cymry; bod yn hygyrch ac yn gynhwysol
- Denu marchnadoedd gwerth uwch a bodloni safonau ansawdd rhyngwladol
- Twristiaeth a rhagnodi cymdeithasol, pwysleisio buddion iechyd a chymdeithasol twristiaeth
- Mynd i'r afael ag ôl-troed carbon twristiaeth a'r cynlluniau gwrthbwysu carbon posib
- Ffocws ar sgiliau a recriwtio, ymdrin â'r materion sydd wedi'u nodi gan gyflogwyr
- Pwyslais ar gael elfennau sylfaenol rheoli Cyrchfan yn gywir - 'Brilliant Basics'
- Cefnogaeth i lunio lle yn integredig, gan gynnwys digwyddiadau a chymunedau croesawgar

Mae mwyafrif y datblygiadau hyn wedi'u cynnwys yn y Cynllun Rheoli Cyrchfan yn barod ond efallai y bydd angen ail-alinio blaenoriaethau a chanolbwyntio ar gamau gweithredu penodol fydd yn gwneud gwahaniaeth; mwyhau buddion cadarnhaol ymwelwyr i'r sir ac isafu'r effeithiau negyddol.

Gallai'r nodau ac amcanion posib i'r dyfodol ar gyfer y Cynllun Rheoli Cyrchfan fod fel a ganlyn:

Prif **nod** Cynllun Rheoli Cyrchfan Gwynedd yw creu cyfoeth ac ansawdd, rownd y flwyddyn, cyfleoedd cyflogaeth i bobl Gwynedd, tra'n gwneud cyfraniad cadarnhaol i lesiant cymdeithasol, amgylcheddol a diwylliannol y Sir.

Caiff hyn ei gyflawni drwy'r **amcanion** penodol a ganlyn:

- Ymestyn y tymor twristiaeth
- Cynyddu gwariant ymwelwyr fesul ymweliad
- Gwella ansawdd profiad yr ymwelwyr
- Rheoli twristiaeth er budd cymunedau ac amgylchedd Gwynedd. Gallai hyn gynnwys, e.e. marchnata safleoedd sy'n gweld llai o ymwelwyr, rheoli safleoedd prysurach, ymdrin â pherchnogaeth ail gartrefi a materion AirBnB

- Hyrwyddo ymarfer cyfrifol, cynaliadwy ymysg y sector a'i gwsmeriaid
- Datblygu naws am le Gwynedd (gan gynnwys ei diwylliant, ei threftadaeth a'r iaith Gymraeg).

Dylid graddio marchnadoedd targed, datblygu cynnyrch a meysydd gweithredu neu brosiectau eraill yn benodol o ran eu gallu i fodloni'r pum amcan hyn. Mae'r tabl isod yn dangos cwpl o enghreifftiau:

Prosiect Enghreifftiol	Posibilrwydd i fodloni Amcanion y DMP (5 = posibilrwydd cryf, 1 = posibilrwydd gwan)				
	Ymestyn y tymor	Cynyddu gwariant fesul ymweliad	Gwella profiad yr ymwelwyr	Rheoli twristiaeth	Naws am le a diwylliant
Statws STB a'r rhaglen adfywio gysylltiedig (LleChi)	4	4	2	3	5
Rhaglen adfywio Caernarfon	3	2	5	4	2
Rhaglen adfywio Bangor	2	2	4	4	2
Darganfod Ffordd y Gogledd	5	4	4	4	2
Ffordd yr Arfordir	5	3	4	4	2

O ran marchnadoedd, dylai'r DMP nodi nifer fechan o gynulleidfaoedd targed fydd yn gwario'n uwch, yn llai o faint ac yn ymweld y tu allan i'r tymor (ac yn ddelfrydol byddant yn tueddu i ymweld â safleoedd sydd dan lai o bwysau). Er na fydd ffocws marchnad ar bob maes gweithredu a phrosiect, dylai'r rhai sydd â ffocws marchnad (e.e. digwyddiadau, mentrau marchnata) dargedu'r marchnadoedd sydd wedi'u nodi'n benodol.

7 Y Bartneriaeth Rheoli Cyrchfan - Dewisiadau yn y Dyfodol

Ar adeg ysgrifennu hwn (mis Medi 2019), mae'r amgylchiadau lleol a chenedlaethol o amgylch strwythurau rheoli cyrchfan yn esblygu. Mae awgrymiadau cynharach i roi cyfrifoldeb am gymryd trosolwg o gyflwyno Cynllun Rheoli Cyrchfan i Fyrddau Cyflawni Gwasanaeth (SDB) (yn yr achos hwn, trefniant ar y cyd gyda Môn), wedi'u datblygu yn gynnig gyda mwy o ffocws. Bydd hyn yn gweld sefydliad Bwrdd Adfywio Gwynedd a bydd yn gweithio â'r SDB ar y cyd. Mae'n ymddangos yn gwbl briodol ar gyfer sefydliad penodol i sector presennol megis y Bartneriaeth Rheoli Cyrchfan i weithio â'r Bwrdd Adfywio. Bydd y Bwrdd Adfywio yn alinio ei gyflwyniad drwy'r wyth ardal lles:

1. Bangor
2. Caernarfon
3. Llŷn
4. Porthmadog
5. Ffestiniog
6. Dolgellau
7. Penllyn (Bala)
8. Tywyn

Ar lefel genedlaethol, mae Croeso Cymru wedi nodi bwriad i newid ei ddull cyflwyniad partneriaeth, ac adolygu cyflwyniad ei flaenoriaethau ar lefel lleol. Fel y cyfryw, byddai'n ddarbodus gweithio â'r

broses a pheidio â gweithredu o'i flaen. Fodd bynnag, mae angen i Gyngor Gwynedd a'i bartneriaid fod yn barod am newidiadau arfaethedig Croeso Cymru, a rhoi ystyriaeth i'r opsiynau mwyaf priodol ymlaen llaw.

Bu i'r adroddiad 'Elwa o Dwristiaeth' argymhell, er mwyn mynd â rhaglen y dyfodol ymlaen, y dylid sefydlu Bwrdd Cysgodol dan ymbarél y Bartneriaeth Rheoli Cyrchfan. Felly, mae angen ystyried p'un a sut ddylai'r bartneriaeth esblygu i wneud ei strwythur yn fwy perthnasol i'r cyfrifoldebau newydd hyn.

Mae DMP Gwynedd yn y dyfodol (gweler uchod) yn debygol o roi pwysigrwydd cynyddol ar ymdrin â gordwristiaeth a rheoli twristiaeth i elwa amgylchedd Gwynedd a'i chymunedau. Mae'n bosib y bydd gan y Bartneriaeth rôl allweddol yn hyn.

Dylai ffurf y Bartneriaeth fod yn unol â'i swyddogaeth. Er y gall partneriaeth cyrchfan fod â chylch gwaith eang, bydd angen i gyfrifoldebau Partneriaeth Gwynedd yn y dyfodol adlewyrchu ei chryfderau a'i gwendidau a'r cyd-destun lleol.

7.1 Y Sefyllfa Gyfredol (gweler hefyd y Crynodeb yn Adran 5)

Partneriaeth Rheoli Cyrchfan Gwynedd (DMPS neu 'Y Bartneriaeth') yw'r corff sydd wedi'i sefydlu i gymryd trosolwg o gyflwyniad y Cynllun Rheoli Cyrchfan i Wynedd. Mae'n cael ei hwyluso gan Gyngor Gwynedd ond yn cael ei gadeirio gan y sector preifat. Mae ei haelodau yn cael eu dewis i gynrychioli nid y cyrff statudol yn unig, ond hefyd oddeutu 25 o sefydliadau (yn seiliedig ar naill ai ddaearyddiaeth neu'r sector), sy'n llunio cynnyrch amrywiol yr ardal. Mae 39 o wahanol gynrychiolwyr o 32 sefydliad yn mynychu'r Bartneriaeth gyda chyfanswm rhestr dosbarthu o 49. Gweler y rhestr lawn o sefydliadau yn Atodiad 6.

Math y Sefydliad	Sefydliadau	Nifer Cynrychiolwyr	Cyfanswm Dosbarthiad
Rhwydweithiau sy'n Seiliedig ar Ardal	17	17	24
Rhwydweithiau sy'n Seiliedig ar Gynnyrch/Sector	3	4	4
Sefydliadau Rhanbarthol	3	2	3
Cenedlaethol/Croeso Cymru	4	6	6
Sector Cyhoeddus/CG	6	10	12
Amrywiol	2	2	2
Cyfanswm	32	39	49

Cynhelir cyfarfodydd yn rheolaidd ond yn anaml. Nid oes gan y Bartneriaeth unrhyw statws cyfreithiol nac ysgrifenyddiaeth (ac eithrio tîm y Cyngor), cyllideb (mae'r Cyngor yn bodloni'r holl gostau sy'n gysylltiedig â'r bartneriaeth) neu flaenoriaethau gweithredol. Ei brif swyddogaeth yw darparu canllaw sy'n gyrru gweithgarwch gwasanaethau perthnasol a blaenoriaethau gwasanaeth Cyngor Gwynedd. Mae'r Cyngor yn ymgynghori'n rheolaidd â'r Bartneriaeth i sicrhau bod ei raglenni yn bodloni anghenion y diwydiant.

Bu i'r adroddiad 'Elwa o Dwristiaeth' argymhell, er mwyn mynd â rhaglen y dyfodol ymlaen, y dylid sefydlu Bwrdd Cysgodol dan ymbarél y Bartneriaeth Rheoli Cyrchfan. Felly, mae angen ystyried p'un a sut ddylai'r bartneriaeth esblygu i wneud ei strwythur yn fwy perthnasol i'r cyfrifoldebau newydd hyn. Fel enghraifft, os gwneir penderfyniad yn y pen draw i ddilyn trywydd Ardal Gwella Busnes Twristiaeth

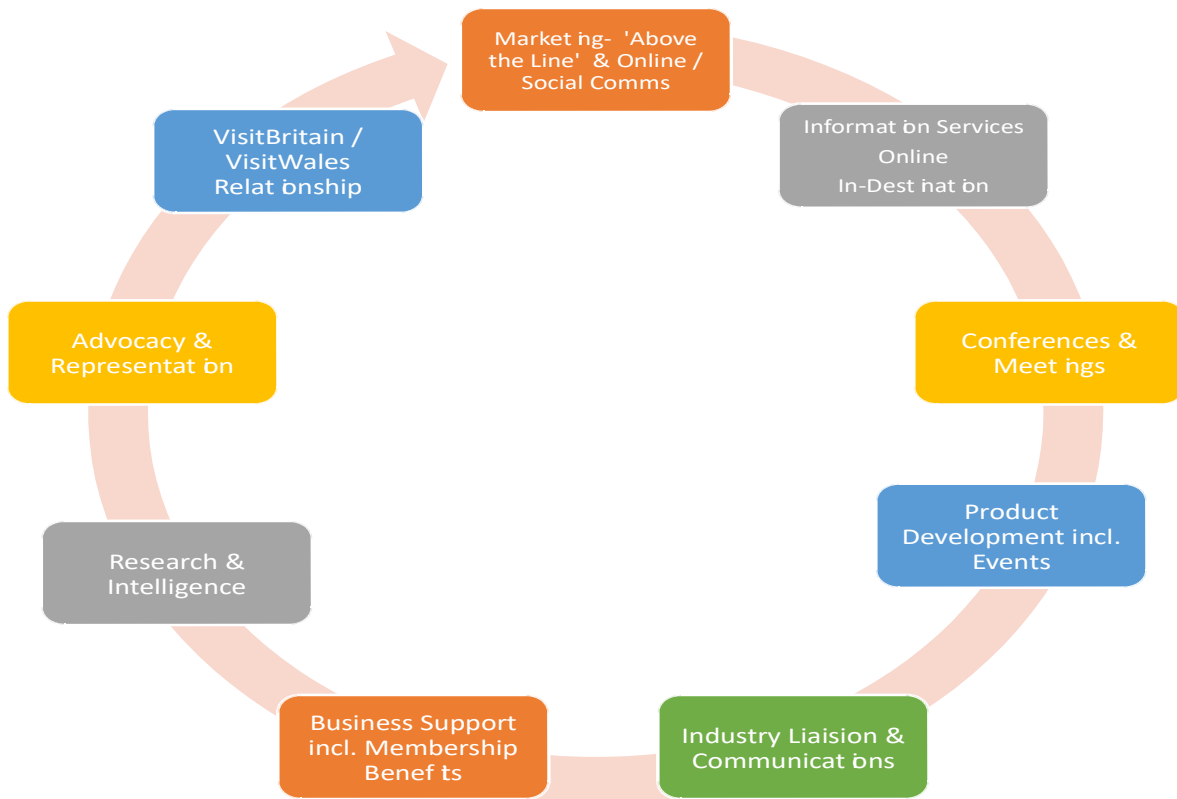
(TBID), yna mae'r Bartneriaeth yn debygol o weithredu fel hyrwyddwr BID a bydd angen statws cyfreithiol a pheth profiad yn y maes.

Mae cryfderau a gwendidau'r DMPS cyfredol a'r cyd-destun y mae'n gweithio ynddo yn cael eu crynhoi yn y tabl ar y dudalen nesaf:

Cryfderau	Gwendidau
<ul style="list-style-type: none"> • Cyrchfan llwyddiannus • Hyder busnes • Nifer fawr o fusnesau • Hanes o weithio mewn partneriaeth • Ewyllys da tuag at Dîm y Cyngor • Mae gan ffigyrau lleol allweddol swyddogaethau/proffil cenedlaethol • Strwythur hyblyg i'r DMP - gall ymateb i newid • Canran uchel o fusnesau 'rheoli gan berchennog' wedi buddsoddi mewn ardal • Strwythur cynrychioliadol • Lefelau uchel o bresenoldeb mewn digwyddiadau DMPS 	<ul style="list-style-type: none"> • Ardal ddaearyddol fawr • Bodolaeth 'aelodaeth' fawr arall neu gyrff masnach gydag ôl-troed gwahanol (e.e. Twristiaeth Gogledd Cymru a Chanolbarth Cymru) • Sawl busnes ar lefelau bychan a micro gyda diffyg adnoddau/amser i'w gyfrannu • Diffyg perchnogaeth 'Gwynedd' (hunaniaeth leol ac Eryri/ Llŷn â mwy o gylchrediad) • Materion traws ffiniol yn y Parc Cenedlaethol (yn rhannol yng Nghonwy) • Mae angen diweddarau'r strwythur a'r aelodaeth • Diffyg strwythur hyblyg • Diffyg adnoddau/capaciti • Dim profiad o gyflwyno fel sefydliad ar ei ben ei hun

7.2 Rheoli Cyrchfan mewn Egwyddor

Cyn ystyried yr opsiynau ar gyfer y DMPS yng Ngwynedd, mae'n werth ystyried beth yw gwir ystyr y term 'rheoli cyrchfan'. Gweler ddiffiniad o Rheolaeth Cyrchfan yn Adran 5. Mae'r rhan hwn o'r adroddiad yn disgrifio nifer o feysydd gwaith cydgysylltiol sy'n llunio rheolaeth cyrchfan, maent yn cael eu harwain a'u cydlynu gan y DMO fel arfer, ac yn cael eu hadnabod yn y diagram. Y pwynt allweddol yw y dylai'r holl weithgareddau gyfrannu at ddull holistaidd sy'n canolbwyntio ar yr ymwelydd, yn hytrach na'n cael eu cyflwyno gan un sefydliad.



Mae'r rolau'n cynnwys:

- **Marchnata** – hyrwyddo'r gyrchfan, gan gynnwys rheoli brand, marchnata digidol, cyfryngau cymdeithasol a chynhyrchu/dosbarthu deunydd wedi'i argraffu, cymryd rhan mewn ymgyrchoedd/gweithgarwch partneriaid ar lefelau rhanbarthol a chenedlaethol.
- **Cyfathrebu** – cynhyrchu sylw cadarnhaol yn y wasg a sylwadau drwy drydydd partion, gan gynnwys ar safleoedd adolygu (e.e. TripAdvisor); rheoli enw da yn gyffredinol
- **Datblygu Cynnyrch** – buddsoddi mewn unrhyw atyniadau a gwasanaethau 'yn eu perchnogaeth' yn ogystal â gweithio â hyrwyddwyr prosiect (presennol a busnesau newydd) i gefnogi datblygiad; digwyddiadau, datblygu pecynnau ac amserlenni i hyrwyddo unigolion a masnach; cynghori'r gwasanaethau cyhoeddus ynghylch anghenion ymwelwyr (lle mae'r rhain yn wahanol i anghenion trigolion).
- **Gwasanaethau Gwybodaeth** – mae gwybodaeth ymlaen llaw yn cael ei gyflwyno'n gynyddol gan drydydd partion megis Google ac mae gwasanaethau mewn cyrchfannau wedi gostwng yn ddramatig yn ystod blynyddoedd diweddar, gyda chynnydd yn y ddarpariaeth o wybodaeth symudol. Er hynny, erys swyddogaeth o hyd o ran darparu gwybodaeth gywir, ddiuedd i ymwelwyr ar draws amrediad o leoliadau, hyd yn oed os yw'r 'ganolfan groeso' ganolog yn beth prin bellach.
- **Cynadleddau a Chyfarfodydd** – bydd nifer o drefnwyr cyfarfodydd a chynadleddau'n gwneud penderfyniadau ar leoliad, yn hytrach na safle ac efallai y bydd ganddynt anghenion cymhleth sy'n gofyn am ddatrysiad ar draws y gyrchfan. Mae sefydliadau cyrchfan yn ymateb i hyn drwy gynnig cyfleusterau cydlynu bidiau a rheoli (gan gynnwys archebion), sy'n cael eu cyflwyno ar lefel dinas neu sir fel arfer. Mae cynlluniau Llysgennad Lleol yn weithgarwch cyffredin.
- **Cysylltu â'r Diwydiant** – cydlynu'r sector drwy gyfathrebu rheolaidd, digwyddiadau rhwydweithio a darparu un pwynt cyswllt ar gyfer y diwydiant.

- **Cefnogi Busnes, yn cynnwys Manteision Aelodaeth** – gall cyrchfannau a sefydliadau aelodaeth eraill gynnig amrediad o gefnogaeth gan gynnwys cyfleoedd hyfforddiant (mae gwasanaeth cwsmer wedi bod yn ffocws), seminarau cyngor a rhwydweithio, ynghyd â disgowntiau ar wasanaethau, yswiriant, ac ati.
- **Ymchwil a Gwybodaeth** – comisiynu a lledaenu arolygon ar lefel cyrchfan, monitro perfformiad ac olrhain dangosyddion.
- **Eiriolaeth a Chynrychiolaeth** – darparu 'llais' y sector twristiaeth o ran ymdrin â llywodraeth leol a rhanbarthol a chynrychioli'r gyrchfan mewn trafodaethau rhanbarthol a chenedlaethol.
- **Perthynas VisitBritain/Croeso Cymru** – darparu cwndid i'r cyrff cenedlaethol weithio yn y diwydiant lleol, cefnogi ymdrechion cenedlaethol, ceisio am gyllid o raglenni cenedlaethol

Ar amser ysgrifennu hwn, mae holl elfennau cymwys y rhestr hwn o weithgareddau yn cael eu gwneud gan dîm y Cyngor gyda chefnogaeth gan y diwydiant a phartneriaid.

7.3 Penawdau Dewisiadau i'r Dyfodol

Mae'r adran hon yn disgrifio'r opsiynau ar gyfer dyfodol y Bartneriaeth Rheoli Cyrchfan ar draws tri cyd-destun:

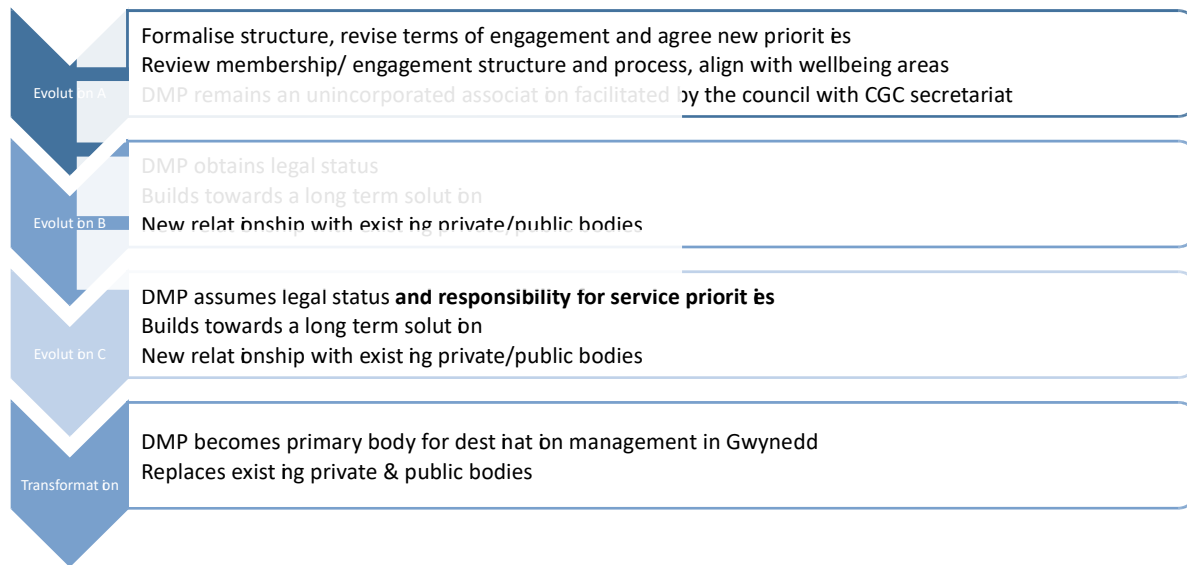
- i. Swyddogaethau – beth ddylai'r Bartneriaeth wneud?
- ii. Sefydliadol – sut ddylid strwythuro'r Bartneriaeth?
- iii. Diwyg – pa fodel sy'n gweddu i'r Bartneriaeth orau ac yn galluogi hyblygrwydd

Swyddogaethau

Ar y sail y dylai'r swyddogaeth fod yn unol â'r ffurf, byddai'n werth ystyried pa rai o'r swyddogaethau sydd wedi'u nodi yn yr adran flaenorol fyddai'n cael eu dwyn ymlaen gan y DMPS, y dylid eu cadw gan yr awdurdod lleol ac a fyddai'n cael eu cyflwyno orau gan drydydd partïon, gan gynnwys Croeso Cymru, Twristiaeth Gogledd a Chanolbarth Cymru, Awdurdod y Parc Cenedlaethol ac eraill. Bydd y Bartneriaeth yn un o nifer o fudd-ddeiliaid yn ymgymryd â gweithgareddau a bydd angen sefydlu *niche* yn seiliedig ar swyddogaethau, capasiti a sgiliau. Mae Rheoli Cyrchfan yn broses ddeinamig ac fe allai rolau esblygu dros amser, er hynny, mae'r rolau a awgrymir isod yn llunio sail i drafodaeth.

Swyddogaeth	Y Sefyllfa Bresennol	Cyflwyno yn y Dyfodol		
		ALI (CG)	DMP	3ydd Parti (e.e. Croeso Cymru/Twristiaeth Gogledd Cymru/Twristiaeth Canolbarth Cymru/Awdurdod Parc Cenedlaethol Eryri)
Marchnata/Cyfathrebu	Gwefan Eryri Mynyddoedd a Môr a chyfrifon cyfryngau cymdeithasol wedi'u cyflwyno gan Gyngor Gwynedd (gyda chefnogaeth gan bartneriaid y Bartneriaeth Rheoli Cyrchfan) Gweithgarwch Marchnata Twristiaeth Gogledd Cymru a Thwristiaeth Canolbarth Cymru (rhanbarthol) Gwefannau sefydliadau lleol	✓	✓	✓
Datblygu Cynnyrch	Swyddogaeth CG yn gweithio mewn partneriaeth â, e.e. Croeso Cymru, CADW ac Awdurdod Parc Cenedlaethol Eryri	✓		
Gwasanaethau Gwybodaeth	Cyflwyniad digidol yn bennaf gan Gyngor Gwynedd	✓	✓	
Cynadledau a Chyfarfodydd	Cyngor Gwynedd ar gais/fesul achos	✓		
Cysylltu â'r Diwydiant	Cyngor Gwynedd drwy'r DMPS		✓	
Cefnogi Busnes	PRhC, Rhaglen Datblygu Gwledig, Rhwydwaith Busnes Gwynedd a Busnes Cymru			✓
Gwasanaethau Aelodaeth	Twristiaeth Gogledd Cymru a Sefydliadau Lleol			✓
Ymchwil a Gwybodaeth	Cyngor Gwynedd yn comisiynu a Croeso Cymru	✓		
Eiriolaeth a Chynrychiolaeth	Cyngor Gwynedd a PRhC yn cynrychioli mewn fforymau cenedlaethol ac yn darparu mewnbwn ar gyfer y wasg		✓	
Perthynas VisitBritain/Croeso Cymru	Cyngor Gwynedd a phartneriaid unigol, ymglymiad DMPS	✓	✓	

Mae pedwar prif opsiwn ar gyfer datblygu'r Bartneriaeth yn y tair i bum mlynedd nesaf. Er bod y rhain yn cael eu disgrifio fel opsiynau, gellir hefyd eu hystyried fel proses barhaus a'u cyflwyno yn y diwyg hwnnw.



Mewn gwirionedd, yr opsiynau 'esblygu' yw'r rhai mwyaf tebygol o lawer gan y bydd yn cymryd amser i greu'r capasiti a bydd yn symud o'r sefyllfa gyfredol i un lle mae'r diwydiant lleol yn cymryd rhagor o gyfrifoldeb (h.y. Trawsffurfio).

Strwythur Sefydliadol a Thrawstoriad o'r Aelodau

Ynghyd ag ystyriaethau swyddogaethol, mae cyfansoddiad y DMPS o ran ei drawstoriad sefydliadol angen ei ystyried. Tybir y bydd y sefydliad wedi esblygu angen bwrdd, ond fe allai'r strwythur islaw'r bwrdd hwnnw fod yn seiliedig ar:

- **Cynrychiolaeth Ddaearyddol** e.e. cyrchfannau cyfansawdd Gwynedd, y tair ardal Cyngor Dosbarth gynt, y pum pwyllgor ardal ac ati, a'r wyth ardal llesiant (gweler y tabl isod). Er bod yr adroddiad 'Elwa o Dwristiaeth' yn argymhell mai'r pum pwyllgor ardal yw'r datrysiad mwyaf priodol sy'n bodoli'n barod, mae'r sefyllfa yn amlwg wedi esblygu ac mae angen i'r DMPS alinio ei hun drwy'r wyth ardal llesiant er mwyn bod yn gyson â'r Bwrdd Cyflwyno Gwasanaeth a'r Bwrdd Adfywio. Mae 'perchnogaeth' glir a chryf iawn o'r amrywiol drefi, pentrefi a chynnyrch yr ardal ac mae hynny i'w weld yn y niferoedd uchel o sefydliadau lleol a gwefannau, ar hyn o bryd y grwpiau dominyddol ar y DMPS gyda 17 o gyfanswm o 32 o sefydliadau'n cael eu cynrychioli (53%). Felly, er bod wyth yn ymddangos yn rhif uchel, mae'n adlewyrchu'r sefyllfa lleol (er bod y Parc Cenedlaethol wedi'i rannu).

Trawstoriad o Wynedd	Ardaloedd
Ardaloedd y Cyn Gyngorau Dosbarth	1. Arfon 2. Dwyfor 3. Meirionnydd
Ardaloedd Llesiant	1. Bangor 2. Caernarfon 3. Llŷn 4. Porthmadog 5. Ffestiniog

Trawstoriad o Wynedd	Ardaloedd
	6. Dolgellau 7. Penllyn (Y Bala) 8. Tywyn
Pwyllgorau Ardal	1. Bangor a Bethesda 2. Caernarfon a Llanberis 3. Llŷn 4. Arfordir Meirionnydd 5. Meirionnydd Wledig

- **Cynrychiolaeth o'r Sector** – mae'n gyffredin i bartneriaethau cyrchfannau gael eu hadeiladu o amgylch trawstoriad o'r sector. Mae gan fusnesau fwy yn gyffredin â'r rhai mewn sectorau tebyg a rhai o faint tebyg. Ar y funud, dim ond tri sefydliad o'r fath sydd ar y DMPS: Snowdonia Active, a chonsortia dau Atyniad. Gallai trawstoriad o'r fath gynnwys:
 - Llety Gwely a Brecwast
 - Tŷ Llety/Gwestai
 - Hunanarlwyo
 - Safleoedd Carafanau a Siales
 - Meysydd Gwersylla
 - Atyniadau
 - Gweithredwyr Gweithgareddau
 - Cludiant
 - Bwytai ac Arlwywyr eraill

- **Trawstoriad Swyddogaethol** – yn y sefyllfa hon, gellir sefydlu partneriaeth o amgylch meysydd penodol o reoli cyrchfan, er enghraifft:
 - Marchnata
 - Digwyddiadau a Datblygu Cynnyrch eraill
 - Cyllid ac Arian
 - Eiriolaeth a Chynrychiolaeth
 - Cefnogi Busnes/Hyfforddiant

Yn y math hwn o drawstoriad, ond nid yn ddieithriad, mae grwpiau 'Gorchwyl a Gorffen' yn tueddu i gael eu sefydlu.

Diwyg Sefydliadol – Prif Opsiynau

Mae'r opsiynau ar gyfer diwyg sefydliadol y Bartneriaeth yn cynnwys:

- i. **Swyddogaeth 'llywio' anffurfiol** – fel ar hyn o bryd (er y gellir cryfhau ac ailffurfio hyn)
- ii. **Sefydliad Anghorfforedig** gyda bwrdd strategol, cyfansoddiad a swyddogion wedi'u penodi – cyflwyno drwy'r awdurdod lleol yn parhau (gweithredu fel bwrdd atebol), ond gyda pherthynas gryfach
- iii. **Is-gwmni mewn llwybr berchnogaeth** neu Sefydliad Rheolaeth Lled Braich (ALMO) o'r Cyngor gyda mwy o ryddid i fasnachu a denu cyfraniadau o'r sector preifat
- iv. **Corff Cyfansoddiadol** e.e. nid er elw megis Cwmni Cyfyngedig Drwy Warant neu Gwmni Budd Cymunedol (CIC) neu Sefydliad Ymgorfforedig Elusennol (CIO) - gyda bwrdd rheoli
- v. **3ydd Parti** i 'letya' gofynion sefydliadol/ariannol y DMP gyda'r rhaglen waith yn cael ei llywio gan fwrdd strategol a budd-ddeiliaid

Rhif Opsiwn: 1	Swyddogaeth Llywio Anffurfiol
Disgrifiad	Ymgynghorir â'r DMPS ar flaenoriaethau gwaith strategol ar gyfer gwasanaeth twristiaeth ac yn 'llywio' y cynllun gwaith, hefyd yn gweithredu fel ymgynghoreion ar faterion pwysig. Mae'n bosib esblygu i strwythur mwy ffurfiol sydd wedi'i alinio â blaenoriaethau lleol a chenedlaethol.
Manteision	Anfanteision
Rhwyddineb gweithredu Newid Cynyddol Gallai arwain at fodelau eraill	Nid yw'n rhoi cymorth uniongyrchol sy'n helpu'r DMPS i esblygu nac aeddfedu. Nid yw'n cyfrannu at yr amcanion strategol ar gyfer swyddogaeth arweiniol y diwydiant.
Y Model Llywodraethu	Bwrdd Ymgynghorol
Goblygiadau Staffio	Dim
Goblygiadau Ariannol	Lleoliad a chyfleusterau/costau cyfieithu, cefnogaeth weinyddol.

Rhif Opsiwn: 2	Sefydliad Anghorfforedig
Disgrifiad	Mae'r DMP yn tybio y bydd strwythur mwy ffurfiol gyda chyfansoddiad, swyddogion wedi'u penodi a ffocws 'annibynnol'.
Manteision	Anfanteision
Rhwyddineb gweithredu Esblygu'r model presennol Galluogi swyddogaeth eiriolaeth	Dryswch posib gyda swyddogaethau Cyngor Gwynedd. Nid yw'n cyfrannu at yr amcanion strategol ar gyfer swyddogaeth y diwydiant.
Y Model Llywodraethu	Bwrdd Ymgynghorol
Goblygiadau Staffio	Bychan – tebygol mai ysgrifenyddiaeth annibynnol (neu gyfraniad o fath arall) fyddai hyn.
Goblygiadau Ariannol	Byddai'r ysgrifenyddiaeth angen cyllid

Rhif Opsiwn: 3	ALMO neu Is-gwmni mewn llwyr berchnogaeth
Disgrifiad	Cyngor Gwynedd yn sefydlu cwmni masnachu ond yn parhau mewn perchnogaeth, staff a chyllidebau'n trosglwyddo.
Manteision	Anfanteision
Cyngor Gwynedd yn cadw rheolaeth o flaenoriaethau'r gwasanaeth Cynyddu rhyddid masnachol Hyblygrwydd os bydd blaenoriaethau'n newid	Diffyg 'perchnogaeth' y diwydiant. Gall leihau'r cymhwyster am ffrydiau ariannu allweddol.
Y Model Llywodraethu	Bwrdd Ymgynghorol
Goblygiadau Staffio	Gellid secondio staff presennol i'r ALMO
Goblygiadau Ariannol	Minimal – costau sefydlu yn unig

Rhif Opsiwn: 4	Corff Cyfansoddiadol
Disgrifiad	Sefydlu endid ffurfiol i gyflwyno peth neu'r cwbl o'r rhaglen rheoli cyrchfan, staff a chyllidebau'n cael eu trosglwyddo o'r Cyngor (yn llawn neu'n rhannol).
Manteision	Anfanteision
Galluogi'r diwydiant/DMPS i aeddfedu ac esblygu Bodloni amcanion strategol Gallai esblygu i fodloni deilliant y broses 'Elwa o Dwristiaeth'	Trefn fwy cymhleth Cyngor Gwynedd yn colli rheolaeth o flaenoriaethau'r gwasanaeth Parodrwydd/capaciti'r diwydiant a'r dyhead ddim yn glir
Y Model Llywodraethu	Bwrdd Rheoli
Goblygiadau Staffio	Gellid secondio staff neu eu trosglwyddo drwy TUPE i'r sefydliad newydd, efallai y bydd angen rhai aelodau staff ychwanegol (e.e. gweinyddol/swyddogaethau ariannol).
Goblygiadau Ariannol	Costau sefydlu a goblygiadau TUPE posib

Rhif Opsiwn: 5	3ydd Parti'n Lletya
Disgrifiad	Mae 3ydd parti yn cael ei adnabod i letya'r drefn newydd, y cyllidebau a'r staff sydd wedi'u secondio neu wedi'u cydleoli.
Manteision	Anfanteision
Cael gwared ar yr angen am sefydliad newydd a threfn gymhleth Ychwanegu annibyniaeth ac aeddfedrwydd Gallai esblygu i fodloni deilliant y broses 'Elwa o Dwristiaeth'	Posibilrwydd o ddryswch Dim 3ydd parti wedi'i adnabod ar hyn o bryd Gallai leihau'r cymhwyster am gyllid
Y Model Llywodraethu	Bwrdd Ymgynghorol
Goblygiadau Staffio	Secondiad staff
Goblygiadau Ariannol	Gallai'r trydydd parti fod angen ffi letya i dalu ei gostau

7.4 Y Bartneriaeth Rheoli Cyrchfan - Argymhelliad

O ystyried y sefyllfa esblygol ar lefelau lleol a chenedlaethol, argymhellir oedi unrhyw newidiadau mawr i strwythur a diben y DMPS hyd nes y daw hynny'n glir. Fodd bynnag, fe allai'r DMPS fod yn fwy strwythuredig a chael bywyd newydd drwy fabwysiadu'r hyn a ganlyn:

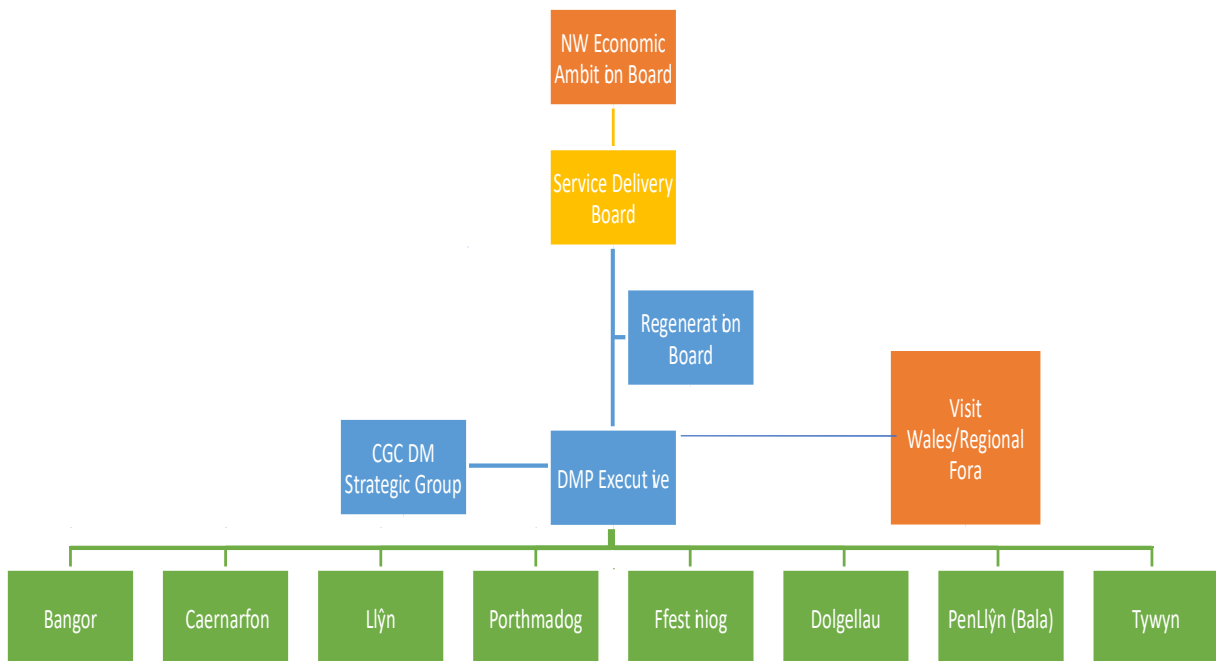
Ychwanegu at y Cadeirydd a'r Is-gadeirydd presennol drwy sefydlu un cynrychiolydd ar gyfer pob Ardal Llesiant, Cadeirydd annibynnol a chynrychiolaeth o'r prif gyrff cyhoeddus (un yr un o Gyngor Gwynedd a Pharc Cenedlaethol Eryri), i lunio pwyllgor gweithredol o 11 aelod. Lle bo'n bosib, ac yn ddelfrydol, dylai'r wyth cynrychiolydd ardal ddod o wahanol sectorau yn y diwydiant twristiaeth (e.e. llety, gweithgareddau, atyniadau). Disgwylir i aelodau'r Pwyllgor Gweithredol gynrychioli eu sefydliadau lleol ac adrodd yn ôl iddynt.

Sefydliad	Nifer
Cadeirydd (Annibynnol)	1
Cyngor Gwynedd	1
Parc Cenedlaethol Eryri	1
Cynrychiolwyr Ardal Llesiant	8
Cyfanswm	11

Datblygu, islaw'r pwyllgor gweithredol hwnnw, strwythur ymgynghorol ehangach sy'n adlewyrchu'r wyth Ardal Llesiant (neu gyfuniad o ardaloedd os yw hyn yn gwneud synnwyr ac yn cael ei gefnogi'n lleol, wedi'i alinio â strwythurau'r Bwrdd Adfywio a'r SDB. Dylid cyflawni hyn drwy ddod â'r sefydliadau lleol presennol sy'n seiliedig yn yr ardal ynghyd, gan gynnal eu hunaniaeth a'u bodolaeth, yn ogystal ag unrhyw fusnesau a sefydliadau lleol allweddol eraill.

Sefydlu cynhadledd flynyddol a chyfarfod mwy ffurfiol a phroses lledaenu gwybodaeth (yn chwarterol, fel ar hyn o bryd). Dylai digwyddiad cyfathrebu ar wahân (ddwywaith y flwyddyn) ar gyfer y prif farchnatwyr (fel ar hyn o bryd), barhau ar gyfer y gynulleidfa benodol honno. Yn y pen draw, gallai hyn gynnwys gwefan/tudalennau o Fusnes i Fusnes (neu ffynhonnell wybodaeth. Dylai'r Pwyllgor Gweithredol gyfarfod bob deufis, ac adrodd yn ôl i'r aelodau yn ehangach yn y ffordd sy'n bodloni anghenion lleol orau.

Strwythur Diwygiedig Arfaethedig



Yn y tymor hwy, argymhellir fel a ganlyn:

- I ddechrau, dylai'r **Swyddogaeth** ganolbwyntio ar eiriolaeth a chynrychioli'r masnach, cyllid ac arian (o ran rheoli cynllun rhodd ymwelwyr, a gweithio tuag at ddatrysiad ariannu mwy cynaliadwy), ac sy'n berthynol i'r gymuned leol a phrosiectau amgylcheddol.
- Dylai **Bwrdd** y Bartneriaeth gael cynrychiolaeth ddaearyddol yn bennaf (yn ôl yr wyth Ardal Llesiant), ac yn ddelfrydol dylid cael cynrychiolaeth o'r sector o'r meysydd llety, atyniadau a darparwyr gweithgareddau/gwasanaethau eraill.
- I ddechrau, dylai'r **Diwyg Sefydliadol** fod yn Sefydliad Anghorfforedig (gweler atodiad 4), ond dylai symud i fod yn Gorff Cyfansoddiadol.

7.5 Blaengynllun ac Amserlenni

Heb gael mynediad at amserlenni Croeso Cymru, ni allwn ond cyflwyno blaengynllun dangosol. Fodd bynnag, gellid mabwysiadu'r cynllun isod ar gyfer bwrw ymlaen â'r argymhelliad interim.

	2020			
	C1	C2	C3	C4
Ymgynghori ar yr Opsiwn a Ffafrir	→			
Sicrhau Cymeradwyaeth y Cyngor (Aelodau)		→		
Datblygu Strwythur Newydd			→	
Ymgynghori â sefydliadau presennol			→	
Recriwtio'r Bwrdd			→	
Y Strwythur Newydd 'Yn Fyw'			→	

Atodiad 1: Y Cyd-destun Polisi

Polisi/Strategaeth Genedlaethol

Mae adolygiad o'r holl ddogfennau polisi a strategol cenedlaethol, rhanbarthol a lleol perthnasol mawr wedi'i gynnal ar gyfer yr adroddiad hwn. Mae'r adran hon yn crynhoi adrannau mwyaf perthnasol pob adroddiad ac yn cloi gyda dadansoddiad cryno.

A. Deddf Llesiant Cenedlaethau'r Dyfodol 2015

Dyma Ddeddf drosfwaol a hirdymor. Mae'r Ddeddf yn nodi saith nod ar gyfer pob corff cyhoeddus yng Nghymru (gan gynnwys awdurdodau lleol a'r Gweinidogion) i'w hystyried wrth iddynt wneud a gweithredu eu penderfyniadau ac **mae'n gosod dyletswydd arnynt i wneud hynny**. Y nod mwyaf perthnasol ar gyfer twristiaeth yw'r nod cyntaf 'Cymru ffyniannus', ond mae'r sector yn cyfrannu at y chweched nod yn ogystal, drwy hyrwyddo a gwarchod Treftadaeth Gymreig, ac mae'n cyfrannu at y trydydd nod drwy annog gweithgareddau, yn enwedig gweithgareddau awyr agored, yng Ngwynedd.

- **Cymru ffyniannus:** Cymdeithas arloesol, gynhyrchiol, carbon isel sy'n cydnabod cyfyngiadau amgylchedd y byd gan felly ddefnyddio adnoddau yn effeithlon ac yn gymesur (gan gynnwys gweithredu ar newid hinsawdd); sy'n datblygu poblogaeth fedrus a hyddysg mewn economi **sy'n creu cyfoeth ac yn darparu cyfleoedd cyflogaeth** gan ganiatáu i bobl gymryd mantais o'r cyfoeth a grëwyd drwy sicrhau gwaith gweddus.
- Cymru gydnerth: Cenedl sy'n cynnal ac yn gwella amgylchedd naturiol bioamrywiol gydag ecosystemau iach gweithredol sy'n cefnogi cydnerthedd cymdeithasol, economaidd ac ecolegol ynghyd â'r gallu i addasu i newid (er enghraifft newid yn yr hinsawdd).
- **Cymru iachach:** Cymdeithas ble fo lles corfforol a meddyliol pobl yn cael ei uchafu a ble fo dewisiadau ac ymddygiadau sydd o fudd i iechyd yn y dyfodol wedi eu deall.
- Cymru fwy cyfartal: Cymdeithas sy'n galluogi pobl i gyflawni eu potensial beth bynnag yw eu cefndir neu amgylchiadau (yn cynnwys cefndir economaidd-cymdeithasol ac amgylchiadau).
- Cymru o gymunedau cydlynus: Cymunedau deniadol, hyfyw, diogel gyda chysylltiadau da.
- **Cymru ag iddi ddiwylliant bywiog ac iaith Gymraeg ffyniannus:** Cymdeithas sy'n hyrwyddo ac yn gwarchod diwylliant, etifeddiaeth a'r Gymraeg, ac sy'n annog pobl i gymryd rhan yn y celfyddydau, chwaraeon a hamdden.
- Cymru sy'n gyfrifol ar lefel fyd-eang: Cenedl fydd, wrth wneud unrhyw beth i wella llesiant economaidd, cymdeithasol, amgylcheddol a diwylliannol Cymru, yn ystyried a fyddai gwneud hynny yn gwneud cyfraniad cadarnhaol i lesiant byd-eang.

B. Ffyniant i Bawb – Y Strategaeth Genedlaethol i Gymru (2017) -

Ffyniant i Bawb yw prif ddogfen bolisi Llywodraeth Cymru. Mae'n cynnig amrediad o gamau gweithredu dan bedair prif thema fydd yn cyflawni nodau'r Ddeddf Llesiant, ac mae i bob un amcanion cefnogol gwaelodol. Y pedair prif thema yw:

- Ffyniannus a Diogel
- Iach ac Egnïol
- Uchelgeisiol ac yn Dysgu
- Unedig a Chysylltiedig

Y thema mwyaf perthnasol yw 'Ffyniannus a Diogel' gyda'i flaenoriaethau economaidd ond gall twristiaeth hefyd gyfrannu at y dathliad o hunaniaeth Cymreig a'r iaith Gymraeg a meithrin balchder mewn cymunedau fel y disgrifir yn y thema 'Unedig a Chysylltiedig'.

Ffyniannus a Diogel – 'Ein nod yw creu economi yng Nghymru sy'n cynnig cyfleoedd i bawb ac sy'n mynd i'r afael ag anghydraddoldeb, gan sicrhau ffyniant i unigolion ac i'n cenedl. Byddwn yn galluogi pobl i wireddu eu huchelgais ac i wella eu llesiant drwy gyflogaeth ddiogel a chynaliadwy. Byddwn yn chwalu'r rhwystrau y mae nifer yn eu hwynebu wrth ddod o hyd i swydd, ac yn creu'r amgylchedd iawn i fusnesau dyfu a ffynnu⁶

Unedig a Chysylltiedig – 'Ein nod yw meithrin cenedl lle y mae pobl yn ymfalchïo yn eu cymunedau, yn yr hunaniaeth Gymreig a'r iaith Gymraeg, ac yn ein lle yn y byd. Rydym yn adeiladu'r cysylltiadau hanfodol sy'n ei gwneud yn haws i bobl ddod ynghyd, i'r economi dyfu, ac inni ddod yn genedl fwyfwy hyderus.'

C. Ffyniant i Bawb – Cynllun Gweithredu Economaidd (2017)

Mae'r Cynlluniau Gweithredu Economaidd yn ddilyniant o'r strategaeth (uchod) ac yn nodi sut mae Llywodraeth Cymru yn bwriadu cyflawni'r amcanion a nodir yn y strategaeth. Mae'r ddogfen yn cynnig cefnogaeth gref i dwristiaeth, gan nodi ei fod yn un o'r pedwar sector sylfaenol ac mae'n rhoi sylw i faterion megis anghydraddoldeb rhanbarthol. Yn ogystal, mae'r cynllun yn nodi mesurau i gyfoethogi enw a phroffil Cymru, ac mae gweithgareddau Croeso Cymru a'r diwydiant twristiaeth ehangach yn rhan o hynny.

Y Sectorau Sylfaen. Ynghyd â nodi sut mae Llywodraeth Cymru'n bwriadu gweithio â busnesau, a'r amodau y bydd yn eu gosod ar gyfer ariannu cefnogaeth, mae'r Cynllun Gweithredu Economaidd yn nodi'r sectorau y bydd yn eu cefnogi. Mae twristiaeth yn cael ei nodi fel un o'r pedwar sector 'sylfaen' yn y wlad.

*'Mae'r economi sylfaen yn darparu nwyddau a gwasanaethau hanfodol. Byddwn yn gweithio i gefnogi'r pedwar sector sylfaen – **twristiaeth, bwyd, manwerthu a gofal** – mewn ffordd gyd-gysylltiedig a chyson ar draws y llywodraeth. Byddwn yn gweithio gyda'r sectorau i ddeall yr heriau sy'n eu hwynebu a'r cyfleoedd iddynt dyfu ac arloesi. Byddwn yn datblygu cynlluniau galluogi ar draws y llywodraeth i gynyddu'u heffaith.'*

Mae'r ffocws ar y sectorau sylfaen yn cael ei danategu gan:

- Y niferoedd a gyflogir yn yr economi sylfaen.
- Darparu nwyddau a gwasanaethau hanfodol.
- Dosbarthiad daearyddol ledled Cymru.
- Sefydlogrwydd nwyddau a gwasanaethau a gynhyrchir ac a ddefnyddir yn lleol.
- Cysylltiadau cryf â Ffyniant i Bawb, y rhaglen Swyddi Gwell yn Nes at Adref a chymunedau cysylltiedig.

Twristiaeth a Bwyd: 'rydym yn gweithio'n uniongyrchol â busnesau unigol ynghyd â'r sector cyfan ar faterion mor amrywiol â marchnata, sgiliau, **cyfleusterau, digwyddiadau mawr ac ansawdd cynnyrch.** Byddwn yn adeiladu ar ein gwaith gyda'r sectorau.⁷

6 'Ffyniant i Bawb: Symud Cymru Ymlaen' t3 (gweler hefyd tud 7-10)

7 'Ffyniant i Bawb: Cynllun Gweithredu Economaidd t15

Hyrwyddo a Diogelu Lle Cymru yn y Byd. Dyma un o'r tri prif amcan dan thema allweddol 'Unedig a Chysylltiedig'. Mae'r cynnig i ddatblygu'r dyhead i 'Hyrwyddo a Diogelu Lle Cymru yn y Byd' wedi'i nodi yn y Cynllun Gweithredu Economaidd:

'Byddwn yn hyrwyddo Cymru drwy:

- *Feithrin brand unol ar gyfer Cymru fel lle i fuddsoddi, gweithio, byw ac astudio ynddo ac i ymweld ag ef.*
- *Datblygu brand digidol cryf drwy brosiect Porth Digidol Cymru, gyda phwyslais penodol ar wales.com fel y wefan sy'n uno.*
- ***Defnyddio ymgyrchoedd twristiaeth fel y prif gyfrwng ar gyfer hyrwyddo Cymru yn y DU a thu hwnt.***
- *Cystadlu i gynnal digwyddiadau chwaraeon a diwylliannol mawr i gynyddu proffil Cymru drwy'r diwydiant digwyddiadau byd-eang.*
- *Defnyddio'n diwylliant i gefnogi ymgyrchoedd i hyrwyddo buddiannau economaidd a masnachol Cymru a datblygu'n delwedd dramor.^{8'}*

D. Golau yn y Gwyll: Gweledigaeth ar gyfer Diwylliant yng Nghymru (2016)

Mae'r Strategaeth ar gyfer Diwylliant yng Nghymru yn nodi'r rhyng-gysylltiadau enfawr sydd rhwng diwylliant a thwristiaeth, pwysigrwydd digwyddiadau diwylliannol, treftadaeth y genedl, gweithio mewn partneriaeth ac arwyddocâd cynyddol bwyd a diod o Gymru. Dan y thema 'Ffyniannus a Diogel', mae'r strategaeth yn nodi:

Mae diwylliant wrth wraidd brand newydd Cymru, ac mae'r brand hwnnw am harneisio'n creadigrwydd i ddatgelu straeon newydd a fydd yn ychwanegu at ein diwylliant cyfoethog. Mae rhannau o'r sector diwylliant yn atyniadau twristiaeth hynod bwysig, sy'n hybu nifer yr ymwelwyr ac yn creu galw am wasanaethau trafndiaeth, llety, arlwygo a busnesau eraill sy'n gysylltiedig â thwristiaeth. Caiff £150 miliwn y flwyddyn ei wario ar wyliau lle mai diwylliant a threftadaeth yw'r prif weithgaredd. Mae mwy a mwy o bobl yn ymweld â Chymru i brofi ein diwylliant a'n treftadaeth ddiwylliannol.⁹

Mae'r strategaeth yn ymrwymo Llywodraeth Cymru i hybu twristiaeth ddiwylliannol ac i nifer o gamau gweithredu, y mwyaf perthnasol yw:

Ymrwymiad i'r Dull 'Blynyddoedd Thema', adeiladu ar lwyddiant 'Blwyddyn Antur' 2016¹⁰

Byddwn yn ceisio datblygu rhagor o lwybrau twristiaeth ddiwylliannol trwy fuddsoddi ym mhrofiad yr ymwelwyr ac mewn darparu llety yn ein hatyniadau diwylliannol nodweddiadol.

Gan weithio gyda phartneriaid, byddwn yn creu 'Coridor Diwylliant yr A55', i hybu gwerth twristiaeth ein cestyll, ein mynyddoedd, ein harfordir, ein trefi a'n cefn gwlad, sydd o safon fyd-eang, a byddwn yn troi'r coridor hwnnw'n un o lwybrau diwylliannol mawr Ewrop.'

8 'Ffyniant i Bawb: Cynllun Gweithredu Economaidd' t42

9 'Golau yn y Gwyll' t8

10 A dilyn; 'Golau yn y Gwyll', t25

Fel y gellir gweld o'r uchod, mae twristiaeth yn ganolog i'r rhaglen genedlaethol ar gyfer Cymru ar lefel polisi. Mae ei gyfraniad at faterion ehangach megis delwedd, buddsoddi mewnlol, yn cael ei ddeall a'i fynegi.

E. Partneriaeth ar gyfer Twf 2013-2020 ac Adolygiad Partneriaeth ar gyfer Twf (2013) a'r ddogfen adolygu ddilynol (2016) yw prif strategaeth Llywodraeth Cymru ar gyfer twristiaeth.

Mae'n llywodraethu ac yn llywio gweithgareddau Croeso Cymru ac eraill sy'n ymwneud â'r sector. Mae'n nodi amrediad o ymyraethau a chymau gweithredu mewn chwe maes 'ffocws':

- Hyrwyddo'r Brand – gan gynnwys blynyddoedd thema a'r brand a ddatblygwyd yn 2016
- Datblygu Cynnyrch – buddsoddi mewn cynnyrch o arloesol o ansawdd uchel
- Datblygu Pobl – adnabod lle mae prinder sgiliau ac annog darpariaeth sydd wedi'i thargedu
- Perfformiad Proffidiol – i ymestyn gwariant ymwelwyr y pen a chynyddu hyfywdra busnes
- Creu Lle – annog cyrchfan i fod yn nodedig a 'Chymreig'
- Partneriaeth – Ymrwymiad i weithio ar draws a chyda phob sefydliad sy'n ymwneud â thwristiaeth

Mae'r strategaeth yn nodi pum Ardal o Fantais Gystadleuol¹¹ - wedi'u rhestru isod gydag enghreifftiau o'r dimensiwn sy'n berthnasol i Wynedd

- Amgylchedd Naturiol: Parc Cenedlaethol Eryri a Llŷn yw dau o brif gyrchfannau Gwynedd (a Chymru) yn y cyd-destun hwn
- Treftadaeth a Diwylliant: Mae'r ganran uchel o siaradwyr Cymraeg a'r treftadaeth llechi yn ddau gryfder yn yr ardal
- Gweithgareddau ac Antur: Mae Twristiaeth Antur wedi bod yn ganolog i dwf diweddar Gwynedd
- Digwyddiadau a Gwyliau: Maes buddsoddiad allweddol i Gyngor Gwynedd; cefnogwyd 102 o ddigwyddiadau rhwng 2014 a 2018
- Cyrchfannau Nodedig: Nodir Portmeirion fel enghraifft.

Ar adeg ysgrifennu'r adroddiad (Gorffennaf 2019), mae Croeso Cymru yn cynnal ymarferiad ymgynghori cyn datblygu strategaeth olynol ac mae wedi cyflwyno dogfen ymgynghori'n nodi deg cwestiwn ynghylch dyfodol twristiaeth yng Nghymru. Gweler rhestr o ddeg cwestiwn yn y tabl isod; dyma'r materion perthnasol fel y'u cyflwynwyd gan Croeso Cymru ac maent yn nodi'r cyd-destun a'r cyfleoedd i Wynedd yn y dull strategol newydd posib.

Cwestiwn	Materion	Cyd-destun a Chyfleoedd Gwynedd
Pwy yw ymwelwyr y dyfodol?	Newidiadau yn hyd a lluniad gwyliau Tymor a hyd yr arhosiad Marchnad gartref (Cymru) Twristiaeth yn cael ei arwain gan brofiad	Hyd arhosiad hwy na'r cyfartaledd Mewn lle da o ran twristiaeth rhwng y cenedlaethau a thwristiaeth profiadau Yn ddigon pell oddi wrth brif ganolfannau poblogaeth Cymru i fod yn 'wahanol' ac yn ddeniadol
Sut allwn ni fod yn rhyngwladol?	Anghenion ymwelwyr gwahanol? Croeso? Yr hyn sy'n gwneud Cymru'n wahanol i'r DU	Agosrwydd at Fôr Iwerddon a phorthladd Caerdybi Meysydd Awyr Manceinion a Lerpwl - Pyrth Yr Iaith Gymraeg a diwylliant Cymreig cryf

Cwestiwn	Materion	Cyd-destun a Chyfleoedd Gwynedd
	Marchnadoedd newydd (ffocws blaenorol ar Iwerddon, yr Almaen, UDA)	
Beth sydd ei angen ar ein hymwelwyr?	Disgwyliadau o ran ansawdd a gwerth am arian - bodloni a rhagori Gwasanaeth rhagorol yn gwneud i bobl ymweld eto	Lefel uchel iawn o ail-ymweliadau a theyrngarwch Sgorau bodlonrwydd cwsmer yn cynyddu
Ymhle ddylem ni ganolbwyntio ein hymdrechion?	Blaenoriaethau buddsoddi? Presenoldeb digidol a brand Antur, awyr agored a diwylliant	Mae Eryri yn brif atyniad yng Nghymru a'r DU Yn alinio â chynnyrch allweddol Cyfrannu drwy Ffordd Cymru
Pam fod ei fod yn bwysig?	Mae oddeutu 10% o bobl Cymru yn gweithio mewn twristiaeth Buddion holistaidd twristiaeth i Gymru? Cefnogaeth i'r iaith Gymraeg a diwylliant Cymru?	15% yng Ngwynedd ond mae hefyd yn profi rhai effeithiau negyddol, gan gynnwys pwysau ar wasanaethau lleol, prisiau eiddo, ac ati. Y prosiect Elwa o Dwristiaeth fel enghraifft genedlaethol
Sut allwn ni gydweithio?	Gweithio ar draws y llywodraethau Ymgysylltu â'r sectorau Rolau a Chyfrifoldebau - pwy sydd yn y sefyllfa orau i wneud beth??	Cyfle i esblygu'r Bartneriaeth Cyrchfan a datblygu perthnasau cryfach ar draws y sector preifat.
Sut ydym ni'n bodloni'r her ddigidol?	Seilwaith cyfathrebu Defnyddio technoleg/data i wneud gwaith ymchwil a marchnata	Cryfderau'r rhwydwaith? Cysylltedd band llydan? Presenoldeb ar-lein cryf ar gyfer Eryri Mynyddoedd a Môr a sianelau cymdeithasol
Sut ydym ni'n cynyddu ansawdd?	Ansawdd cyfleusterau a'r gwasanaeth Materion gweithlu Systemau graddio	Mae buddsoddi mewn atyniadau o ansawdd wedi dangos y ffordd
A yw'n hawdd cyrraedd Cymru ac yn hawdd i deithio o gwmpas y wlad?	Cysylltiadau rhyngwladol a chenedlaethol Llwybrau Mynediad i bawb?	Ffordd y Gogledd sy'n frand ar y cyd ar gyfer cynnyrch Ffordd Gogledd Cymru a Ffordd yr Arfordir.
Sut ydym ni'n gwneud hyn i gyd yn gynaliadwy?	Economi carbon isel Amddiffyn asedau amgylcheddol allweddol Rheoli effeithiau ffisegol a chymdeithasol	Mae elwa o dwristiaeth hefyd yn gam allweddol i godi ymwybyddiaeth a gwarchod asedau allweddol.

Arweiniodd yr ymarferiad ymgynghori hwn (a gynhaliwyd ddechrau mis Medi) at gyhoeddi 'map ffordd' drafft ar gyfer twristiaeth yng Nghymru ('Cynllun Un Dudalen') yn nodi uchelgais, nodau a dull diwygiedig. Mae Gwynedd yn cael anogaeth gref yn y tair elfen ddiffiniedig o'r cynnig ar gyfer Cymru: 'Tirweddau Naturiol Eithriadol, Diwylliant Creadigol ac Antur Epig', a rhoddir pwyslais hynod gryf ar ddiwylliant a hunaniaeth Gymraeg, yn enwedig yr iaith Gymraeg. Mae'r marchnadoedd '*Staycation*' yn cynnwys dinasoedd y DU ac Iwerddon (lle mae gan Wunedd gysylltiadau cludiant gwyh) ac mae pedair prif flaenoriaeth:

- Cynnyrch a Llefydd Gwyh (gan gynnwys creu lle a digwyddiadau integredig)

- Profiadau o Ansawdd i Ymwelwyr
- Brand arloesol Cymru/Wales
- Sector ymgysylltiedig a bywiog

Gweithredir ar hyn drwy nifer o ddulliau, gan gynnwys ailstrwythuro mewnol ond, ac o'r perthnasedd mwyaf i'r astudiaeth hon, 'adolygiad o gyflwyno ar lefel lleol' a 'dull newydd o gyflawni fel partneriaeth'.

Polisi/Strategaeth Rhanbarthol

F. Cais Twf Gogledd Cymru (2018)

Mae'r Cais Twf, a ddatblygwyd gan Fwrdd Uchelgais Economaidd Gogledd Cymru (awdurdod cyfun a ddygwyd ynghyd gan y chwe Chyngor yng Ngogledd Cymru) yn canolbwyntio ar sectorau eraill gan gynnwys cynhyrchu ynni a gweithgynhyrchu uwch, ond mae ymrwymiad ynddo i dwristiaeth hefyd.

'Byddwn yn datblygu ac yn lledaenu enw da Gogledd Cymru fel canolfan ragoriaeth ar gyfer twristiaeth gwerth uchel, yn adeiladu ar fuddsoddiadau diweddar a phortffolio sy'n tyfu o atyniadau sy'n denu pobl o bedwar ban byd drwy gydol y flwyddyn. Bydd hyn yn cyfrannu at enw da Gogledd Cymru, a Chymru, fel atyniad a lle i fuddsoddi ynddo.'^{12'}

G. Polisi Cynllun Datblygu Lleol Parc Cenedlaethol Eryri 2016-2031 (diweddariad 2019) - t 101-108

Fel Parc Cenedlaethol, mae gofyn i Eryri gael cynllun datblygu yn ei le, yn ogystal â dogfen y Cyngor ei hun. Mae'r Parc o fewn awdurdodau Gwynedd a Chonwy. Mewn diwyg tebyg, mae polisi strategol (isod), sy'n cael ei ddilyn gan bolisiau penodol sy'n ymdrin â datblygu sectorau penodol, gan gynnwys llety wedi'i wasanaethu (sy'n cael ei annog, cyhyd â'i fod yn bodloni meini prawf penodol), parciau siale a safleoedd carafanau sefydlog, carafanau teithiol a meysydd gwersylla (caniateir gwelliannau i safleoedd presennol ond ni ellir adeiladu safleoedd newydd) a 'llety amgen' (yurts, cytiau bugail, ac ati), a ganiateir ddim ond os ydynt yn rhan o weithgarwch arallgyfeirio amaethyddol a'u bod yn bodloni meini prawf eraill. Nodir a chefnogir pwysigrwydd manwerthu yn y trefi a'r pentrefi presennol hefyd. Caniateir atyniadau a chyfleusterau newydd i ymwelwyr cyhyd â'u bod yn bodloni nifer o amodau, gan gynnwys 'nad ydynt yn cael effaith andwyol ar 'Rinweddau Arbennig' y Parc Cenedlaethol'.

Polisi Strategol: I Twristiaeth (I)¹³

'Er mwyn creu a chynnal twristiaeth gynaliadwy neu eco o fewn y Parc Cenedlaethol ac ymestyn y cyfnod pan fo twristiaid yn ymweld tra'n gwarchod a gwella tirwedd y Parc Cenedlaethol a'i rinweddau arbennig bydd yr Awdurdod yn:

- Cefnogi datblygiad hamddena a thwristiaeth sy'n seiliedig ar egwyddorion twristiaeth gynaliadwy.*
- Adnabod a hyrwyddo ardaloedd o'r Parc Cenedlaethol ar gyfer denu ymwelwyr tra'n sicrhau nad yw 'Rhinweddau Arbennig' y Parc Cenedlaethol yn cael eu heffeithio.*
- Hyrwyddo dulliau cynaliadwy o gludiant ar gyfer ymwelwyr i ac o'r Parc Cenedlaethol.*

12 Blaengar, Gwydn, Cysylltiedig; Cynllun Twf i Ogledd Cymru t.8

13 CDLL APCE 2016-2031 Tudalen 102

- iv. Cefnogi'r diwydiant llety a trwy annog gwelliant yng nghynaliadwyedd ac ansawdd y lletai presennol ar gyfer ymwelwyr.*
- v. Annog cynigion sy'n hyrwyddo cyfleoedd i'r cyhoedd ddeall a mwynhau 'Rhinweddau Arbennig' y Parc Cenedlaethol yn cynnwys cynigion a fydd yn cynorthwyo pobl anabl.'*

H. Cynllun Datblygu Lleol ar y Cyd Gwynedd ac Ynys Môn 2011-2026 (CDLI ar y Cyd) (31 Gorffennaf 2017 Adran 6.3 t 101-9)

O ystyried pwysigrwydd twristiaeth i'r ddau awdurdod lleol, mae adran ar wahân yn y Cynllun Datblygu Lleol ar gyfer yr economi ymwelwyr. Yn ogystal, mae'r cynllun yn cynnwys cefnogaeth ar gyfer Cynlluniau Rheoli Cyrchfan (DMP) y ddau gyngor ac yn argymhell aliniad strategol, gan annog datblygiadau i gymryd sylw o flaenoriaethau ac argymhellion y DMP. Gweler crynodeb o'r polisi strategol isod:

'POLISI STRATEGOL PS 14: YR ECONOMI YMWELWYR'¹⁴

Wrth sicrhau cysondeb â'r economi leol a chymunedau lleol a sicrhau bod yr amgylchedd naturiol, adeiledig a hanesyddol yn cael ei gwarchod, bydd y Cynghorau'n cefnogi datblygu diwydiant twristiaeth lleol fydd yn fwrlwm trwy gydol y flwyddyn drwy:

- 1. Ganolbwyntio datblygiadau twristiaeth, diwylliannol, celfyddydol a hamdden sy'n gynaliadwy, yn actif ac ar raddfa fwy yn y canolfannau isranbarthol, y canolfannau gwasanaeth trefol ac, os yn briodol, y canolfannau gwasanaeth gwledig;*
- 2. Cadw a gwella'r ddarpariaeth llety â gwasanaeth presennol a chefnogi darpariaeth newydd o lety â gwasanaeth o ansawdd uchel yn y canolfannau isranbarthol, y canolfannau gwasanaeth trefol a gwledig ac yn y pentrefi;*
- 3. Rheoli a gwella'r ddarpariaeth o lety twristiaeth o ansawdd uchel heb wasanaeth ar ffurf meysydd gweryslla, gweryslla moethus amgen, carafanau sefydlog neu deithiol neu barciau chalet;*
- 4. Cefnogi darpariaethau a mentrau twristiaeth newydd ar raddfa briodol mewn lleoliadau cynaliadwy yng nghefn gwlad drwy aildefnyddio adeiladau presennol, os yw hynny'n briodol, neu fel rhan o arallgyfeirio ar ffermydd, yn enwedig os yw'r rhain hefyd o fudd i'r cymunedau lleol ac yn cefnogi'r economi leol, ac os ydynt yn unol â'r amcanion datblygu cynaliadwy;*
- 5. Atal datblygiadau'n fyddai'n cael effaith andwylol annerbyniol ar y cynnig twristiaeth, gan gynnwys nodweddion llety a llefydd o ddiddordeb i ymwelwyr neu eu gosodiad, a gwneud y mwyaf o gyfleoedd i adfer difrod a wnaed eisoes i'r dirwedd.'*

Yn ogystal, mae gan y cynllun bolisiau penodol ar gyfer atyniadau i ymwelwyr, llety wedi'i wasanaethu ac heb ei wasanaethu a safleoedd carafanau a gweryslla. Maent oll yn lled gadarnhaol ac yn gefnogol o anghenion yr economi ymwelwyr ac mae arwyddocâd hynny yn cael ei gydnabod yn y cynllun.

I. Cynllun Rheoli STB Cestyll CADW 2018-2028

Mae dau o'r pedwar castell sydd yn 'Safle Treftadaeth y Byd Cestyll a Muriau Trefi y Brenin Edward yng Ngwynedd' yn sir Gwynedd – h.y. Caernarfon a Harlech. Mae'r cestyll yn cael eu rheoli gan CADW, Asiantaeth Treftadaeth Llywodraeth Cymru. Rhoddir ffocws ar annog pobl i ymweld, defnyddio ac ymgysylltu â'r cestyll, yn hytrach nag ar yr adeiladau eu hunain yn unig. Mae hyn yn cael ei grynhoi yn y cyflwyniad i'r cynllun rheoli: *'Ond, yn anad dim, mae a wnelo'r Safle â phobl.'*

Mae'r cynllun yn hynod gadarnhaol ynghylch croesawu mwy o ymwelwyr i'r cestyll ac yn gweld nifer o gyfleoedd partneriaeth, gan gynnwys y rhai a grëwyd gan y cynnydd diweddar mewn 'twristiaeth gweithgareddau'.

'Mae'n bosibl gorgyffwrdd rhwng twristiaeth gweithgareddau a thwristiaeth ddiwylliannol: gallai cydweithredu rhwng timau twristiaeth awdurdodau lleol, Cadw a darparwyr eraill gynnig arlwy twristiaeth cyd-gysylltiedig.¹⁵ '

Mae agor Muriau Tref Caernarfon yn ddyhead penodol y gallai'r awdurdod lleol ei gefnogi ac mae ymrwymiad i weithio â'r awdurdodau lleol i ddatblygu rhaglenni digwyddiadau.

Polisi/Strategaeth Leol

J. Cynllun Cyngor Gwynedd 2018-2023

Mae cynllun Cyngor Gwynedd yn rhestru saith nod llesiant (yn amlwg, maent yn canolbwyntio ar drigolion yn hytrach nag ar ymwelwyr) a saith blaenoriaeth gwella mewn cyflwyniad corfforaethol, wedi'i ddilyn gan gynlluniau gwasanaeth unigol ar gyfer adrannau'r Cyngor.

Mae Cynllun yr Adran Economi a Chymuned¹⁶ yn ymrwymo'r gwasanaeth Twristiaeth, Marchnata a Digwyddiadau i gamau gweithredu strategol o ran:

- Ail-ddatblygu'r llwyfan marchnata yn ddigidol ar gyfer Eryri Mynyddoedd a Môr.
- Gweithio gyda phartneriaid i adnabod blaenoriaethau i gefnogi prif gyrchfannau twristiaeth Gwynedd a'r sector ehangach
- Cynyddu effaith digwyddiadau mawr
- Elwa o Dwristiaeth¹⁷

Mae'r ymrwymadau hyn wedi'u cynnwys ym Mlaenoriaeth Gwella 1 'Gwella'r amodau i greu economi hyfyw a llewyrchus, tra'n ceisio sicrhau mwy o swyddi sy'n cynnig cyflogau da.' Hefyd wedi'i gynnwys mae'r ymrwymiad i gyflwyno enwebiad y Safle Treftadaeth y Byd, i hyrwyddo a chefnogi canol trefi Gwynedd a gweithio â phartneriaid, er budd Gwynedd, ar Gynllun GaisTwf Gogledd Cymru¹⁸.

K. Cynllun Rheoli Cyrchfan Gwynedd 2013 - 2020 (Mai 2013)

Gellir dod o hyd i fanylion ynghylch y Cynllun Rheoli Cyrchfan (DMP) yn y cyflwyniad (Adran 1.2) ac yn adolygiad y Cynllun Gweithredu a'r Blaengynllun (adrannau 4 a 6 yn ôl eu trefn).

Ategwyd y DMP â chynllun gweithredu mwy penodol oedd yn nodi prosiectau ar gyfer tair ardal ddaearyddol Gwynedd (Arfon, Dwyfor a Meirionnydd), ac ar draws pedair thema:

- Y Dirwedd a'r Amgylchedd
- Profiad yr Ymwelwyr
- Mannau Cyhoeddus, Llety a Gwasanaethau Cwsmer
- Marchnata

15 t 125

16 Gweler tudalennau 54-65

17 Cynllun Cyngor Gwynedd t. 59

18 Cynllun y Cyngor t 55-8

Mae'r ardal yn cael ei marchnata dan ymbarél Eryri Mynyddoedd a Môr (SMC) - cysyniad sydd hefyd yn ymdrin ag ardal wledig Conwy ac mae'n un o ardaloedd marchnata dynodedig Croeso Cymru.

L. Dogfennau Enwebiad Treftadaeth y Byd y Tirwedd Llechi (2018)

Yn ôl y 'Cyflwyniad ar gyfer Gwerthusiad Technegol' ar gyfer 'Llechi Cymru', un o'r prif ddeilliannau y gobeithir ar gyfer arysgrifio'r Dirwedd Llechi fel Safle Treftadaeth y Byd yw '*helpu i ddiogelu a hyrwyddo economi twristiaeth Gwynedd*'¹⁹. Mae Treftadaeth y Byd yn cael ei ystyried yn yrrwr economaidd pwysig gyda thwristiaeth yn ganolog iddo. Mae'r saith safle arfaethedig i'w cynnwys wedi'u lleoli ledled y sir ac maent yn cynnwys yr Amgueddfa Lechi Cymru bresennol sydd wedi'i lleoli yn Ninorwig. Ystyrir y dirwedd ddiwylliannol fel gwrthbwynt/ychwanegiad pwysig i amgylchedd naturiol y Parc Cenedlaethol. Yr amserlen ar gyfer cyflwyno i UNESCO yw mis Ionawr 2020, gyda phenderfyniad ynghylch y statws i'w wneud ym mis Gorffennaf 2021.

L. Cynllun Rheoli Ardal o Harddwch Naturiol Eithriadol Llŷn (AHNE) 2015-2020

Dynodwyd rhan fawr o Ben Llŷn yn Ardal o Harddwch Naturiol Eithriadol (AHNE) ym 1956. Mae'r AHNE yn cwmpasu tua chwarter y penrhyn – cyfanswm o 15,500 hectar, ar hyd yr arfordir yn bennaf, ond mae hefyd yn ymestyn i mewn i'r tir ac yn cynnwys allwthiadau igneaidd Garn Fadryn a'r Eifl. Mae'r AHNE yn cael ei reoli gan dîm bychan sy'n ymgymryd ag amrywiaeth o brosiectau.

Yn unol â'i ddyletswydd statudol i gynnal a gwella amgylchedd naturiol, hanesyddol a diwylliannol a gweithio tuag at ddull Ecosystem cyffredinol, mae'r cynllun rheoli'n nodi effeithiau negyddol twristiaeth, gan gynnwys effaith weledol meysydd carafanau, ysbwriel, erydiad llwybrau troed (ond nid yw hyn yn cael ei ystyried yn bryder mawr ar hyn o bryd), gordyrru yn ystod cyfnodau brig (yn enwedig ar hyd Arfordir y De), yr effaith ar brisiau tai a diboblogi gwledig. Er hynny, mae hefyd yn cydnabod pwysigrwydd hanfodol twristiaeth i economi a llesiant cyffredinol yr economi. Mae'r cynllun rheoli yn annog twristiaeth fydd yn cynnal ac yn cefnogi'r iaith a'r diwylliant lleol, ymestyn y tymor, datblygu gwell dealltwriaeth o (ac/neu yn cyd-fynd â) rhinweddau arbennig yr AHNE a chynnal gwasanaethau lleol.

Mae'r polisiau sy'n berthnasol i dwristiaeth sydd wedi'u cynnwys yn y cynllun rheoli yn cynnwys:

GP 9. Cefnogi datblygiadau hamdden awyr agored newydd ar yr amod na fyddant yn rhoi pwysedd annerbyniol ar adnoddau naturiol, tirlun yr AHNE neu safleoedd gwarchoddedig eraill.

GP 10. Hyrwyddo mentrau twristiaeth presennol a newydd, yn enwedig rhai sy'n seiliedig ar hanes a diwylliant lleol, ar yr amod na fyddent yn rhoi pwysedd annerbyniol ar amgylchedd yr AHNE.²⁰

MP 5. Monitro pwysedd gweithgareddau hamdden mewn rhai manau penodol yn yr AHNE a chymryd camau gweithredu os bydd angen.

MP 6. Rheoli traethau a glanfeydd yr ardal yn effeithiol a'u cynnal i safon uchel.²¹

19 Tudalen 5

20 Tudalen 105 (y ddau)

21 Tudalennau 114-115

Atodiad 2: Ymchwil i'r Gyrchfan

Bu i arolwg 2016 gan Beaufort Research adnabod nodweddion allweddol y farchnad gyfredol ar gyfer Gwynedd a chymariaethau ar gyfer Cymru yn ei chyfarwydd).

Dengys ymchwil, o gymharu â'r holl ymwelwyr i Gymru, bod y farchnad i Wynedd yn iau, yn wrywaidd ac o raddfa gymdeithasol uwch, ac yn hanu'n bennaf o Loegr. Er gwaethaf enw da'r ardal fel cyrchfan wyliau i deuluoedd, dangosodd yr ymchwil nad oedd Gwynedd ond yn uwch na gweddill Cymru mewn categorïau yn cynnwys 'plant hŷn' neu 'dim plant' a chyda lefel yr ail-ymweliadau yn llai nag yng Nghymru gyfan, ond efallai bod hyn yn arwydd o'r pellter teithio. Mae hyn yn dangos apêl eang Gwynedd fel cyrchfan i farchnadoedd amrywiol. Mae'r amrywiaethau arwyddocaol o Gymru yn ei chyfarwydd yn cael eu hamlygu yn y tablau isod.

Demograffeg Ymwelwyr		
	Gwynedd (%)	Cymru (%)
Ardal breswyl		
Cymru	37	59
Lloegr	60	37
Tramor	3	4
Rhywedd		
Gwryw	57	44
Benyw	43	56
Oedran		
16 - 24 oed	5	7
25 - 34 oed	15	15
35 - 44 oed	21	20
45 - 54 oed	24	19
55 - 64 oed	18	18
65+ oed	15	20
Gwrthodwyd	1	1
Graddfa gymdeithasol		
AB	48	32
C1	19	36
C2	21	20
DE	12	13
Gwrthodwyd	1	-

Cyfansoddiad y Grŵp ac Amlledd Ymweld		
	Gwynedd (%)	Cymru Gyfan (%)
Math y parti sy'n ymweld		
Cwpl	30	28
Teulu gyda phlant ifanc	21	32
Teulu heb blant	10	7
Ffrindiau	9	12
Ymweld ar ben ei hun	9	8
Teulu gyda phlant hŷn	8	5
Teulu gyda phlant iau a phlant hŷn	6	3
Grŵp / cymdeithas wedi'i threfnu	3	2
Arall	<1	1

Cyfansoddiad y Grŵp ac Amlledd Ymweld		
	Gwynedd (%)	Cymru Gyfan (%)
Gwrthodwyd	4	1
Maint cyfartalog y parti		
Nifer cyfartalog yr oedolion	3.0	2.7
Nifer cyfartalog y plant	0.9	1
Cyfanswm nifer cyfartalog y bobl	3.9	3.7
Amllder ymweld yn y tair blynedd ddiwethaf (byw y tu allan i Gymru)²²		
Unwaith	44	36
2 - 3 gwaith	30	29
4 - 6 gwaith	11	16
7 - 10 gwaith	5	6
Mwy na 10 gwaith	9	12

Yn ogystal, bu i'r arolwg ddangos cyfraddau bodlonrwydd uchel iawn, gyda sgôr cyfartalog o 9.4/10 a 92% yn bwriadu dychwelyd. Swyddogaeth arall pellter teithio yw'r ganran uchel o ymwelwyr sy'n aros (28% yn erbyn 12% yng Nghymru yn ei chyfanrwydd). Mae pwyntiau eraill yn cynnwys:

- mae 12% o ymwelwyr i Wynedd ar eu prif wyliau, ac 11% ar wyliau byr
- hyd cyfartalog arhosiad oedd 5.8 noson
- bu i 73% o ymwelwyr ddod 'I fwynhau'r dirwedd/ cefn gwlad / traeth' (o gymharu â 56% ar gyfer Cymru gyfan), gyda 41% yn ymweld â Gwynedd 'I gymryd rhan mewn gweithgareddau awyr agored neu chwaraeon' (25% oedd hyn ar gyfer Cymru gyfan).

Mae'r dadansoddiad cryno hwn yn dangos y diddordeb sydd gan ymwelwyr yn asedau naturiol Gwynedd, ynghyd â'u bod yn gymharol gyfoethog, a bod sgorau cryf o ran bodlonrwydd/teyrngarwch.

Mae Cyrchfannau Twristiaeth yng Ngogledd Cymru (Llywodraeth Cynulliad Cymru - dim dyddiad) yn tynnu sylw at yr hyn a ganlyn:

- o'r cyrchfannau yng Nghymru, Eryri Mynyddoedd a Môr oedd y gyrchfan yr oedd pobl yn fwyaf tebygol o ymweld â hi yn y dyfodol. Fodd bynnag, roedd pobl yn fwy tebygol o ymweld â'i chystadleuwyr yn Lloegr a'r Alban megis Dyfnaint, Cernyw, Ardal y Llynnoedd, Ucheldir yr Alban a'r Peak District.
- Yn ogystal, Eryri Mynyddoedd a Môr sydd â'r lefelau teyrngarwch uchaf (o ran nifer yr ymwelwyr sy'n dychwelyd), ymysg cyrchfannau Cymru.
- O ran elfennau'r farchnad, y prif rai ar gyfer Eryri yw Fforwyr Diwylliannol Hŷn a Chyplau sy'n Fforio'r Golygfeydd. Yn ogystal, mae Teuluoedd ar Gyllideb a Fforwyr Teuluoedd Egniol o bwys.
- Y marchnadoedd rhanbarthol cryfaf yw Gogledd Orllewin Lloegr a Gorllewin Canolbarth Lloegr, ac yna Gymru ei hun.
- Mae Eryri yn gysylltiedig â 'Natur, Golygfeydd Arfordirol, Chwaraeon Antur, a Hanesyddol'.
- Mae Eryri yn cael ei graddio'n fwy cadarnhaol na chyrchfannau tebyg eraill yng Nghymru. Mae'n benodol gryf o ran 'Gwefreiddiol', 'Prydferth' gyda 'hunaniaeth nodedig ac unigryw'.

Yn ogystal, mae'n llawer mwy tebygol i gael ei ystyried yn 'gyffrous, hwyliog ac anarferol gyda llawer i'w weld a'i wneud' nag yng Nghymru gyfan.

Casgliadau'r ymchwil:

- Mae gan Eryri gynnig aml-ddimensiynol – natur yw'r cryfaf, ond mae ei arfordir golygfaol, campau antur a'i hanes yn hollbwysig hefyd.
- Pobl sy'n hoffi fforio yw'r grwpiau allweddol yn y farchnad. Mae'r marchnadoedd yn Lloegr yn bennaf (Gogledd Orllewin a Chanolbarth Gorllewin Lloegr), ac mae cyplau yn grŵp pwysig hefyd.
- Mae Eryri yn gyrchfan gref yng Nghymru ond nid yw mor boblogaidd â rhai o'i chystadleuwyr Saesneg ac Albanaidd (o bosib yn sgil agosrwydd y farchnad).
- Mae'r lefel bodlonrwydd yn uchel.

Atodiad 3: Cynnydd Strategol yn erbyn y Cynllun Gweithredu DMP

Trosolwg

Yn 2013, cynhyrchodd Cyngor Gwynedd Gynllun Rheoli Cyrchfan o gamau gweithredu ar gyfer y pedair blynedd i ddod (h.y. 2013-17). Bu i hyn dynnu sylw at oddeutu 190 o brosiectau. Cafodd y rhain eu rhannu'n bedair ardal thematig gwahanol (Y Dirwedd a'r Amgylchedd, Profiad Ymwelwyr, Ardaloedd Cyhoeddus a Marchnata), ac yn ôl ardal (Arfon, Dwyfor, Meirionnydd a'r Sir yn ei chyfanrwydd).

Adolygodd Cyngor Gwynedd y cynnydd yn ystod blwyddyn ariannol 2017/18. Y pwyntiau allweddol o'r adolygiad hwn oedd:

- O gyfanswm y prosiectau, roedd 185 yn dal i fynd neu wedi'u cwblhau
- Mae oddeutu £111m wedi'i fuddsoddi drwy'r prosiectau hyn yn ystod cyfnod pedair mlynedd y cynllun. Mae hyn yn rhannu fel a ganlyn:
 - £36m yn Arfon drwy 47 cynllun
 - £32m yn Nwyfor drwy 39 cynllun
 - £37m ym Meirionnydd drwy 52 cynllun
 - £6m ar brosiectau ledled y Sir a phrosiectau canolog.

Mae Cyngor Gwynedd, ar y cyd â'i bartneriaid rheoli cyrchfan, wedi llwyddo i ddiogelu cyllid o Gronfa Ymgysylltu Twristiaeth Rhanbarthol Croeso Cymru (RTEF) a'r Cynllun Gwella Mwynderau Twristiaeth (TAIS). Crynhoir y prosiectau RTEF o 2015/16 i 2019/20 yn y tabl a ganlyn.

Enw'r prosiect	Manylion y Prosiect	Cyfanswm cost y prosiect
P4G 2015/16 Blwyddyn Antur	Dyma ddull rhanbarthol ar y cyd wedi'i gydlynu sy'n dod â 3/4 ardal marchnata cyrchfan ynghyd (Eryri Mynyddoedd a Môr, Ynys Môn, Llandudno / Bae Colwyn, Sir Ddinbych), drwy fwrw ymlaen ar y cyd â'r brand 'calon antur'.	£48,000
Blwyddyn Antur 2015/16	Datblygu Llwybrau Beicio Ffordd Brailsford, gwefan a datblygiad busnes ar gyfer y Flwyddyn Antur	£92,000
Blwyddyn Chwedlau 2016/17	Yn cynnwys datblygu cynnyrch meddal (EcoAmgueddfa), Creu Lle - a hyrwyddo	£167,500
Blwyddyn Chwedlau 2017/18	Creu cynnwys creadigol, asedau a digwyddiadau, a marchnata ar-lein ac oddi ar y we / ymgyrch cyhoeddusrwydd cyhoeddus.	£89,000
Mordaith 2017/18	Datblygu cynnwys ar gyfer y farchnad mordeithiau (<i>cruise</i>).	£68,000
Ffordd yr Arfordir 2018/19	Hyrwyddo Ffordd yr Arfordir (Gwynedd, Ceredigion a Sir Benfro) - rhan o gynnyrch newydd Ffordd Cymru - creu cynnwys a Marchnata yn rhan o hyn. Creu cynnwys i wefannau partneriaid.	£168,300
Gogledd Cymru 2018/19	Ymgyrch i gynyddu nifer yr ymweliadau y tu allan i'r tymor - Ymgolli dy Hun	£180,000
Ffordd yr Arfordir 2019/20	Hyrwyddo Ffordd yr Arfordir - rhan o gynnyrch newydd Ffordd Cymru (Cyngor Gwynedd yn arwain mewn partneriaeth â Chynghorau Ceredigion a Sir Benfro)	£165,000
Ffordd y Gogledd (2019/20)	Hyrwyddo Ffordd Gogledd Cymru (Cyngor Gwynedd yn arwain mewn partneriaeth ag Awdurdodau Lleol a DMP yng Ngogledd Cymru)	£165,000

Gyda'i gilydd, mae'r prosiectau hyn wedi cynhyrchu dros £1.1m o fuddsoddiad mewn prosiectau ac amcangyfrifir eu bod wedi creu £23.9m o wariant ychwanegol yng Ngogledd Orllewin Cymru.

Yn ogystal, mae'r Sir wedi diogelu £523,273 o gyllid TAIS Croeso Cymru, sy'n gynllun grant arian cyfalaf. Gweler crynodeb o'r ceisiadau isod.

Ymgeisydd	Disgrifiad	Cefnogaeth
Gwynedd	Gwelliannau Harlech – toiledau a gofod parcio i goetsys a lloches. Cwblhawyd 2018	£40,793
Gwynedd	Uwchraddio cyfleusterau arfordirol, gan gynnwys: <ul style="list-style-type: none"> • Rhybuddion/cynlluniau diogelwch ar draethau Baner Las • Addasiadau i'r toiledau yn Aberdaron • Gwella mynediad i Draeth Marian y De ym Mhwllheli • Gosod palmant newydd yn arwain i'r traeth yn Abersoch 	£114,480
Gwynedd	Buddsoddi mewn cyfleusterau toiledau cyhoeddus - lleoliadau Y Bala, Bethesda a Beddgelert	£120,000
Yr Ymddiriedolaeth Genedlaethol	Uwchraddio cyfleusterau i dwristiaid mewn dwy ardal - maes parcio YG Porthdinllaen a chyfleusterau gwybodaeth maes parcio Porthor	£84,000
Cyfoeth Naturiol Cymru	CNC yn ymestyn y llwybr beicio glas yng Nghoed y Brenin ger Dolgellau	£88,000
Harlech - Y Gymuned Fusnes	Prosiect arwyddion a mynediad	£76,000

Tabl ariannu TISS

Gweler isod restr manwl o brosiectau strategol, ac mae llawer ohono wedi'i gefnogi gan Gynllun Cymorth Buddsoddi mewn Twristiaeth (TISS) Croeso Cymru, cynllun grant cyfalaf sydd wedi ariannu bron i 30 o brosiectau yng Ngwynedd dros y cyfnod. Mae cyfanswm grant o bron i £2m wedi'i gynnig gan TISS i gynlluniau i Wynedd.

Blwyddyn	Nifer y Prosiectau	Y Grant a Gynigwyd
2013-14	11	£581,566
2014-15	7	£346,512
2015-16	5	£378,650
2016-17	4	£278,500
2017-18	2	£350,000
Cyfanswm	29	£1,935,228

Prosiectau Strategol

Mae'r tabl a ganlyn yn crynhoi'r prosiectau allweddol yn Rheolaeth Cyrchfan Gwynedd sydd wedi (neu fydd wedi) cael effaith strategol neu gatalytig posib. Mae'r prosiectau wedi'u sgorio o ran eu heffaith bosib yn erbyn amcanion y DMP. Mae sgôr o 4 yn golygu effaith uchel bosib yn erbyn nod ac mae sgôr o 1 yn isel. Pwysleisir bod hon yn ddogfen iteraidd a 'byw' fydd yn cael ei diweddarau'n barhaus ac yn rheolaidd.

Adolygiad Cynllun Gweithredu 2013-2019

Prosiect	Ardal	Disgrifiad	Cynnydd a Statws	Amcanion y DMP					
				Ymestyn y tymor	Cynyddu Gwariant	Profiad yr Ymwelydd	Integreiddio â'r gymuned	Cyfoethogi'r amgylchedd	Swyddi a sgiliau
Y Dirwedd a'r Amgylchedd									
Darpariaeth Llwybrau Troed – Ffordd Eryri	Arfon	Prosiect £0.5m i wella'r llwybrau cyswllt o amgylch godre'r Wyddfa a'u marchnata	Wedi cwblhau?	2	1	3	1	4	1
Darpariaeth Llwybrau Troed – Llwybr yr Uwchdir	Arfon / Meirionnydd	Gwaith gwella £200k y flwyddyn ar lwybrau'r uwchdir ar draws y Parc Cenedlaethol	Parhaus?	2	1	3	1	4	1
Pont Briwet	Meirionnydd	Datblygiad pont £20m dros Afon Dwryd, ger Penrhyndeudraeth	Wedi cwblhau	1	1	3	2	4	1
Llwybr Cylchol Meirionnydd	Meirionnydd	Llwybr posib yn cysylltu'r Bala, Dolgellau a Thrawsfynydd	Parhaus	2	2	3	3	3	1
Yr Ysgwrn Trawsfynydd	Meirionnydd	Cynllun £3m i ddatblygu Yr Ysgwrn fel cyrchfan	Wedi cwblhau	2	2	2	3	1	1
Llwybr Arfordir Cymru	Sir	Datblygu ac uwchraddio'r Llwybr Arfordir yn Nwyfor a Meirionnydd	Wedi cwblhau	2	1	3	1	4	1
Profiad yr Ymwelydd									
Castell Caernarfon	Arfon	Rhan o gynllun HTP Cadw. Yn cynnwys gwell darpariaeth i ymwelwyr, deunydd	Wedi cwblhau	3	3	4	1	1	2

Prosiect	Ardal	Disgrifiad	Cynydd a Statws	Amcanion y DMP					
				Ymestyn y tymor	Cynyddu Gwariant	Profiad yr Ymwelydd	Integreiddio â'r gymuned	Cyfoethogi'r amgylchedd	Swyddi a sgiliau
		dehongli ac uwchraddio'r amgueddfa ar safle Segontium.							
Academi Hwyllo Pwllheli – Plas Heli	Dwyfor	£8.3m i ddatblygu Academi Hwyllo Genedlaethol a Chanolfan Ddigidwyddiadau ym Mhwllheli	Wedi cwblhau	4	4	3	1	2	3
Canolfan Ragoriaeth Aberdaron	Dwyfor	Cynllun Canolfan Ragoriaeth Genedlaethol £17.5m i ddatblygu canolfan Porth y Swnt yn Aberdaron a gwneud gwelliannau i'r darpariaethau i ymwelwyr yn y gyrchfan.	Wedi cwblhau	4	3	4	1	1	2
Nant Gwrtheyrn	Dwyfor	Prosiect £5m i wella cyfleusterau i ymwelwyr, adnoddau ystafelloedd cyfarfod, arlwy, mynediad ffordd a pharcio.	Wedi cwblhau	3	3	2	1	1	2
Coed y Brenin, CR Meirionnydd	Meirionnydd	Canolfan ymwelwyr newydd a llwybr beicio glas – prosiect gwerth oddeutu £3m	Wedi cwblhau	2	2	3	1	2	1
Castell Harlech	Meirionnydd	Rhan o gynllun £19m HTP Cadw, yn cynnwys deunydd dehongli ac ystafelloedd te newydd	Wedi cwblhau	2	2	4	2	1	2
Zip World Bounce Below	Meirionnydd	Datblygu atyniad gwerth £600k ym Mlaenau Ffestiniog	Wedi cwblhau	4	4	3	1	1	3
Prosiect Ein Treftadaeth	Sir	?? Cynllun dehongli treftadaeth gwerth £1.7m yn ardaloedd Gwynedd, Conwy a Pharc Cenedlaethol Eryri.	Wedi cwblhau	1	1	3	2	3	1
Ardaloedd Cyhoeddus									
Gwelliannau Canol Tref	Arfon	£8.4m ar gyfer Gwelliannau i ganol trefi Caernarfon a Bangor	Wedi cwblhau?	1	2	2	3	3	2
Canolfan ymwelwyr Cwm Idwal	Arfon	Adeilad newydd £1.3m i ymwelwyr a deunydd dehongli	Wedi cwblhau	4	3	3	1	2	1

Prosiect	Ardal	Disgrifiad	Cynnydd a Statws	Amcanion y DMP					
				Ymestyn y tymor	Cynyddu Gwariant	Profiad yr Ymwelydd	Integreiddio â'r gymuned	Cyfoethogi'r amgylchedd	Swyddi a sgiliau
Glannau a Chanol Tref Caernarfon	Arfon	Gwelliannau wedi'u hariannu gan TAD Croeso Cymru (£12m) (ar gyfer Galeri, Ymddiriedolaeth Harbwr Caernarfon a Rheilffordd Eryri).	Parhaus	3	2	3	3	3	2
Prosiect PONTIO	Arfon	Darpariaeth ddiwylliannol ac artistig newydd ym Mangor - prosiect £10.9m	Wedi cwblhau	3	2	2	4	1	2
Bid STB	Arfon	Bid Safle Treftadaeth y Byd ar gyfer ardal Llechi Gwynedd	Parhaus	2	3	3	2	2	2
Marchnata									
Ymgyrchoedd RTEF	Sir	Cyfes £1.1m o ymgyrchoedd marchnata o 2015 i 2020 yn ymdrin ag amrywiaeth o themâu. Creu oddeutu £24m o wariant ychwanegol yng Ngogledd Orllewin Cymru (gweler uchod).	Wedi cwblhau / peth yn barhaus	4	3	2	1	1	1
Cyfanswm y Sgôr yn Erbyn Blaenoriaeth y DMP				51	45	58	35	44	32

Mae rhai meysydd prosiect allweddol wedi cynnwys:

- Y ddarpariaeth llwybrau troed mewn ardaloedd strategol – h.y. Eryri, llwybr troed arfordirol
- Rhai datblygiadau mawr sy'n gysylltiedig ag ymwelwyr – Academi Hwyllo Genedlaethol, Aberdaron, Nant Gwrtheyrn, Castell Caernarfon
- Cynnydd cryf mewn ardaloedd cyhoeddus gyda gwelliannau canol tref yng Nghaernarfon a Bangor

Yn erbyn amcanion y DMP, fe wnaeth y prosiectau hyn sgorio orau o ran y profiad i ymwelwyr ac ymestyn y tymor. Nid ydynt wedi sgorio cystal o ran sgiliau a swyddi, ac integreiddio â'r gymuned. O ran sgiliau a swyddi, mae'r rhain wedi tueddu i fod yn sgil-gynnyrch o brosiectau strategol, yn hytrach na'u prif nod. Mae'r DMP yn tynnu sylw at nifer o brosiectau sy'n ymwneud â datblygu busnes, ond ni chafodd yr un ohonynt eu hystyried yn strategol/catalytig. Roedd yr un peth yn wir o ran integreiddio â'r gymuned ac nid hyn oedd prif nod y prosiectau strategol a nodwyd yn gyffredinol. Mae'r DMP yn cynnwys nifer o brosiectau lle byddai integreiddio â'r gymuned yn sgorio'n uwch ond yn gyffredinol mae'r rhain yn brosiectau lled leol ac felly nid ydynt yn cael eu rhestru fel rhai strategol.

Cynllun Gweithredu 2019-2020

Mae'r tabl a ganlyn yn crynhoi'r prif brosiectau fydd yn cael eu cyflwyno yng Ngwynedd yn y flwyddyn neu ddwy nesaf. Noder bod y tabl hwn yn ddogfen fyw ac y bydd yn agored i gael ei newid a'i addasu'n rheolaidd.

Prosiect	Disgrifiad	Sefydliad arweiniol/cyflwyno	Sefydliadau Partner	Amserlen	Cyllideb
Y Dirwedd a'r Amgylchedd					
Statws STB a'r Rhaglen Adfywio Gysylltiedig (LleChi)	Targedu Statws Safle Treftadaeth y Byd ar gyfer y diwydiant llechi yng Ngwynedd (fel teclyn ar gyfer adfywio a datblygiad economaidd). Defnyddio treftadaeth llechi mewn rhannau perthnasol o Wynedd fel sbardun ar gyfer balchder / cydlyniant cymunedol cynyddol; adfywio a datblygiad economaidd. Yn cynnwys datblygu cynlluniau lleol mewn cymunedau chwareli llechi.	Cyngor Gwynedd		Hyd at fis Mawrth 2021	Cyfanswm £400k
Profiad yr Ymwelydd					
Rhaglen adfywio Caernarfon	Rhaglen dreigl o fentrau adfywio yng Nghaernarfon: y wedd bresennol yn cynnwys Gorsaf Newydd Rheilffordd Eryri, ymestyn Galeri (cyfanswm o £5m) ac ailddatblygu Cei Llechi (£5m).	Cyngor Gwynedd			
LEADER	Ceisio symbylu, treialu a lledaenu datrysiadau arloesol / newydd i heriau sy'n wynebu ardaloedd gwledig. Mae'r gweithgareddau perthnasol yn cynnwys: Rhodd Eryri, Manteisio ar y statws Awyr Dywyll, Foodslam Cricieth, Cludiant Twristiaid yn Harlech ac Amgueddfeydd <i>pop-up</i> .			Diwedd 2023	Cyfanswm gwerth buddsoddiad yn oddeutu £4m
Ardaloedd Cyhoeddus					
Rhaglen adfywio Bangor	Ceisio datblygu rhaglen adfywio gynhwysfawr ar gyfer Dinas Bangor gyda ffocws ar y ganolfan fasnachol.	Cyngor Gwynedd		Hyd at fis Mawrth 2021	Oddeutu £2m
Benthyciadau datblygu eiddo	Cronfa benthyciadau ar gael i ailddatblygu eiddo masnachol ym Mangor, Caernarfon, Bethesda a Phenygroes.				£1.5m
Strategaeth adfywio Harlech	Adeiladu ar ddatblygiad canolfan ymwelwyr newydd yn y castell; mae partneriaid lleol a strategol yn cydweithio i weithredu strategaeth adfywio lleol gan gynnwys opsiynau ar gyfer ailddatblygu'r cyn Westy Dewi Sant ac adeilad Coleg Harlech.	Cyngor Gwynedd			

Prosiect	Disgrifiad	Sefydliad arweiniol/cyflwyno	Sefydliadau Partner	Amserlen	Cyllideb
Marchnata					
Rhaglen ARFOR	Prosiect yn ceisio creu cyflogaeth mewn cymunedau yng nghadarnleoedd y Gymraeg. Mae'r gweithgareddau perthnasol yn cynnwys cyngor / cyllid i fusnesau sy'n creu cyflogaeth newydd.	Cyngor Gwynedd			£500k (hyd at 2021)
Eryri a Mynyddoedd					
Elwa o Dwristiaeth					
Darganfod Ffordd y Gogledd	Ymgyrch marchnata sy'n ceisio gosod Gwynedd (Eryri Mynyddoedd a Môr), a'r ardaloedd cymdogol fel cyrchfannau twristiaeth rownd y flwyddyn drwy alinio â Blwyddyn Darganfod thematig Cymru a Ffordd Gogledd Cymru.	Cyngor Gwynedd	Croeso Cymru / Awdurdodau Lleol cymdogol	Ebrill 2019 hyd Rhagfyr 2020	£165k
Darganfod Ffordd yr Arfordir 2019-2020	Prosiect RTEF - tebyg i'r prosiect uchod ond yn canolbwyntio ar Ffordd yr Arfordir.	Cyngor Gwynedd	Croeso Cymru / Awdurdodau Lleol cymdogol	Ebrill 2019 hyd Rhagfyr 2020	£165k

Atodiad 4. Holl Atyniadau yn Adrodd i Berfformiad Croeso Cymru 2014-2017

Enw	2014	2015	2016	2017	Cynnydd 2014-17	Cynnydd 2016/17
Eglwys Gadeiriol Bangor				14,860		
Byd Mary Jones, Y Bala	817	6,466	-	3,300	304%	
Canolfan Ymwelwyr Cadair Idris			20,136	57,166		184%
Castell Caernarfon	175,216	195,352	195,151	204,675	17%	5%
Castell Cricieth	43,528	45,715	47,935	42,863	-2%	-11%
Coed y Brenin	131,171	143,233	162,021	147,489	12%	-9%
Coedwig Dyfi				42,397		
Canolfan Ymwelwyr Mynydd Gwefru	125,000	132,000	-	250,000	100%	

Anturiaethau Tanddaearol Go Below			36,646	23,000		-37%
Castell Harlech	75,512	89,038	98,877	116,216	54%	18%
Gwaith Llechi Inigo Jones				40,000		
Llyn Mair				13,332		
Llyn Padarn			108,557	136,550		26%
GNN Morfa Harlech				86,172		
Amgueddfa Lechi Cymru	154,608	140,828	122,007	145,969	-6%	20%
Oriel Plas Glyn-y-Weddw				126,567		
Castell Penrhyn (Yr Ymddiriedolaeth Genedlaethol)	93,587	111,948	115,561	110,820	18%	-4%
Plas yn Rhiw (Yr Ymddiriedolaeth Genedlaethol)	16,252	17,296	17,285	8,637	-47%	-50%
Porth y Swnt (Yr Ymddiriedolaeth Genedlaethol)	15,136	13,767	12,893	14,591	-4%	13%
Canolfan Ymwelwyr Ysbyty'r Chwarel, Llanberis			17,547	18,487		5%
RibRide			9,514	15,000		58%
Amgueddfa'r Ffiwsilwyr Brenhinol Cymreig				112,129		
Rheilffordd yr Wyddfa	131,144	132,252	117,077	130,266	-1%	11%
Hafod Eryri - Canolfan Ymwelwyr Copa'r Wyddfa	445,890	449,657	465,000	654,077	47%	41%
Rheilffordd Eryri			84,448	79,464		-6%
Zip World - Bounce Below, Caverns & Titan				190,000		
Zip World - Fforest				115,528		
Zip World - Velocity				89,155		

Atodiad 5 Rhestr o Aelodau Cyfredol y Bartneriaeth Rheoli Cyrchfan (Sefydliad)

Enw'r Sefydliad	
Seiliedig ar Ardal	
Cyswllt Twristiaeth Aberdaron a'r Fro	
Cymdeithas Twristiaeth Aberdyfi	
Cymdeithas Twristiaeth Y Bala a Phenllyn	
BID Bangor	
Cymdeithas Cyhoeddusrwydd Abermaw	
<i>Twristiaeth Beddgelert</i>	
Cymdeithas Twristiaid Betws-y-Coed	
Siambwr Fasnach a Thwristiaeth Blaenau Ffestiniog	
BID Caernarfon	
Darganfod Dolgellau	
Cymdeithas Twristiaeth Harlech	

Enw'r Sefydliad	
HWB Eryri Llanberis	
Grŵp Datblygu Llanberis	
Cymdeithas Twristiaeth Llwyngwrl	
Partneriaeth Twristiaeth Llŷn ac Abersoch	
Portmeirion	
Siambwr Fasnach a Thwristiaeth Tywyn a'r Fro	
Is-gyfanswm	17
Rhanbarthol	
Twristiaeth Canolbarth Cymru	
Twristiaeth Gogledd Cymru	
Is-gyfanswm	2
Cenedlaethol/Croeso Cymru	
Croeso Cymru – Rheolwr Ffordd Cymru	
WASCO – Wales Association of Self Catering Operators	

Enw'r Sefydliad	
Yr Ymddiriedolaeth Genedlaethol	
Ffederasiwn y Busnesau Bach	
Is-gyfanswm	4
Seiliedig ar Gynnyrch	
Attractions of Snowdonia	
Snowdonia Active	
Atyniadau Eryri	
Is-gyfanswm	3
Cyngor/Cyhoeddus	
Cyngor Gwynedd	
Cyngor Bwrdeistref Sirol Conwy	
Grŵp Llandrillo Menai	
Awdurdod Parc Cenedlaethol Eryri	
CADW	

Enw'r Sefydliad	
Cyfoeth Naturiol Cymru	
Is-gyfanswm	6
Amrywiol	
Ecodyfi	
Greenacres Morfa Bychan (Plas Heli)	
Is-gyfanswm	2
Prif Gyfanswm	34